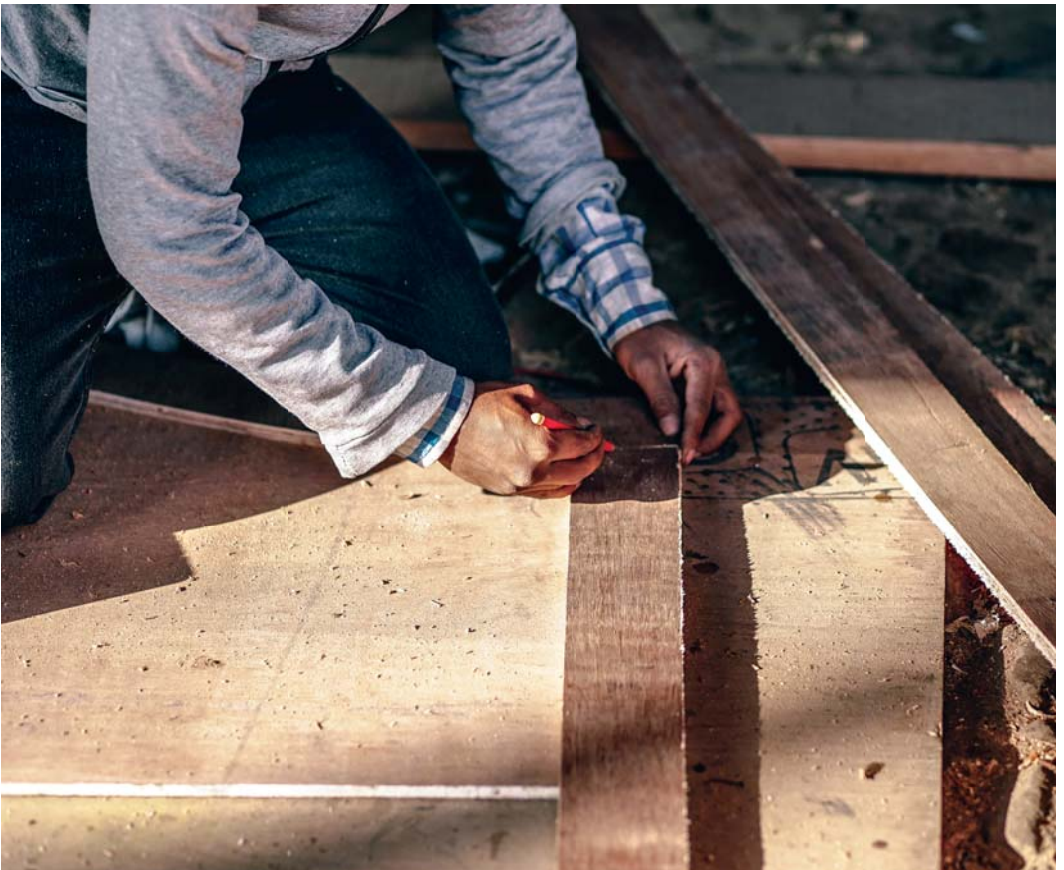


รายงานการพัฒนา
อย่างยั่งยืนประจำปี

kingsmen
Kingsmen C.M.T.I. Plc.

2559

Sustainability
Development
Report 2016



บริษัท คิงส์แมน ซี.เอ็ม.ที.ไอ. จำกัด (มหาชน)

สารบัญ

02

วิสัยทัศน์ พันธกิจ
ค่านิยมองค์กร
และเป้าหมายในการ
ดำเนินธุรกิจ

04

สารจาก
ประธาน
กรรมการ

06

ข้อมูลทั่วไป
ของบริษัท

08

โครงสร้างการ
กำกับดูแล
กิจการ

11

การจัดการเป้า
หมายความยั่งยืน

18

การบูรณาการ
ความยั่งยืน

24

ความรับผิดชอบต่อ
ต่อสังคมและ
ชุมชน

32

พนักงานของเรา

34

ความปลอดภัย
และอาชีว
อนามัย

37

ลูกค้าของ
บริษัท

40

การบริหาร
ความเสี่ยง

47

ห่วงโซ่มูลค่า
ของธุรกิจ

49

เกี่ยวกับรายงาน
ฉบับนี้

51

GRI Index

วิสัยทัศน์ พันธกิจ ค่านิยมหลัก และเป้าหมายในการดำเนินงานธุรกิจ

วิสัยทัศน์

บริษัทฯ ที่ได้รับความไว้วางใจ ในการให้บริการ ด้วยคุณภาพตามมาตรฐานสากล เพื่อสู่ความเป็นเลิศในระดับนานาชาติ

เป้าหมายในการดำเนินงานธุรกิจ

- 1) เป็นหนึ่งในผู้นำทางด้าน การออกแบบ ตกแต่ง และผลิต (Design & Build) สำหรับ ธุรกิจการ ตกแต่งภายใน ธุรกิจการแสดงสินค้า และ ธุรกิจ การตลาดอย่างครบวงจร (One-Stop-Shop Solution) ในประเทศไทยและประเทศเพื่อนบ้าน ที่มุ่งเป้าไว้
- 2) ขยายขอบเขตการดำเนินงานธุรกิจไปยังประเทศ เพื่อนบ้านที่มุ่งเป้าไว้ ได้แก่ ประเทศเมียนมาร์ ลาว และ กัมพูชา
- 3) เพิ่มศักยภาพของบริษัทฯ ให้พร้อมที่จะลงทุน ขยายธุรกิจในอนาคต

พันธกิจ

สร้างสรรค์งานบริการที่มีคุณภาพ โดยยึดหลัก การดำเนินธุรกิจอย่างยั่งยืน เพื่อความพึงพอใจ และประโยชน์สูงสุดของลูกค้า พันธมิตรทางธุรกิจ และผู้ถือหุ้น

ค่านิยมองค์กร

ยุติธรรม
แบ่งปัน



สารจากประธานกรรมการ

ยุทธธรรม-แบ่งปัน : เป็นปรัชญาการดำเนินธุรกิจที่นำพาบริษัทฯ ให้เติบโตมาถึงทุกวันนี้ ด้วยความเชื่อมั่นว่าการดำเนินธุรกิจ ทุกภาคส่วนต้องได้ กล่าวคือ บริษัทฯ ได้ พนักงานได้ คู่ค้าได้ สังคมได้ ประเทศชาติได้ ดังนั้นการดำเนินธุรกิจของบริษัทฯ จึงให้ความสำคัญต่อวิธีการบริหารและจัดการ อย่างยั่งยืนในระยะยาวในทุกๆ ด้าน ทั้งทางด้าน เศรษฐกิจ สังคม สิ่งแวดล้อม รวมทั้งการกำหนด ยุทธศาสตร์การดำเนินธุรกิจให้เกิดการปฏิวัติจริง อย่างเป็นรูปธรรมในการดำเนินงานภายในองค์กร ของทุกหน่วยงาน

ด้านเศรษฐกิจ

บริษัทฯ ได้ตั้งเป้าหมายการเติบโตสอดคล้องกับ อุตสาหกรรมท่องเที่ยวและพัฒนาอสังหาริมทรัพย์ ในส่วนห้างสรรพสินค้าต่างๆ เพื่อรองรับการเพิ่มขึ้น ของการท่องเที่ยว ขณะเดียวกันบริษัทฯ มุ่งเน้น การประกอบกิจการด้วยการเอาใจใส่ดูแลผู้ที่มีส่วน เกี่ยวข้องทุกส่วนในแนวทาง ยุทธธรรม-แบ่งปัน อาทิเช่น จัดหาสวัสดิการที่ดีให้แก่พนักงาน เช่น ตรวจร่างกายประจำปีให้แก่พนักงานและคนงาน รายวัน จัดทำโครงการให้ความรู้ทางการเงิน ในการวางแผนการเงินส่วนบุคคลแก่พนักงาน และที่สำคัญใช้กลยุทธ์ “ส่วนแบ่งผลกำไร” ให้แก่ พนักงานที่บริหารโครงการได้สำเร็จตามเป้าหมาย ซึ่งทำให้ทีมงานแต่ละทีมมีการช่วยเหลือและตรวจสอบกันเอง ถือเป็นความพยายามในการหาวิธีแก้ ปัญหาองค์กรรับชั้นในขบวนการทำงานที่ได้ผลอย่างยั้ง

ด้านสังคม

บริษัทฯ ให้ความสำคัญกับการร่วมพัฒนาศักยภาพ พนักงานและชุมชนด้วยเชื่อมั่นว่าพนักงานเป็น ปัจจัยสำคัญที่ทำให้การดำเนินงานของบริษัทฯ บรรลุเป้าหมาย นอกเหนือจากการส่งเสริมให้ มีการฝึกอบรมทั้งภายใน-ภายนอกประเทศแล้ว บริษัทฯ ยังได้จัดทำแผนงานทางด้านสังคมทั้ง ภายในและภายนอกดังนี้

สังคมภายใน : สร้างเสริมและผลักดันให้เป็น องค์กรที่ทุกคนอยากเป็นคนดี “ทำดี-มีคนเห็น” โดยโครงการ D-Passport ซึ่งได้ดำเนินโครงการ มาเป็นปีที่ 6 เพื่อส่งเสริมให้พนักงานทุกคนทำสิ่ง ที่ดีสิ่งทีถูกต้องให้แก่สังคม โดยโครงการทำดี มีคนเห็น D-Passport นี้ เป็นระบบที่บันทึกคะแนน จากพฤติกรรมที่ดีของพนักงานแต่ละคน นำมา ประเมินผลคะแนนรวมในช่วงปลายปี เพื่อรับโบนัส เพิ่ม

สังคมภายนอก : ขณะเดียวกันบริษัทฯ ตระหนัก ถึงความรับผิดชอบต่อชุมชนสังคมภายนอกอย่าง ต่อเนื่อง ด้วยการสนับสนุนทุนการศึกษาและ บุคลากรภายในส่งเสริมให้เยาวชนหันมาสนใจ เล่นกีฬามากขึ้น อาทิ กีฬาบาสเกตบอล มวยอูปรกรณ์สี่ล้อ และอุปกรณ์เสริมทักษะเพื่อการเรียนรู้ให้ความ ช่วยเหลือและพัฒนาสังคมในแบบจิตอาสา ร่วมกับสมาคมสร้างเสริมคนไทย (ตาวีเศษ) กิจกรรมเก็บ ขยะบริเวณสนามหลวง การให้ความรู้สู่ชุมชนด้าน

การเกษตรพอเพียงในโครงการ “แปลงซีลื้อยเป็นปุ๋ย” โดยนำซีลื้อยเหลือใช้จากโรงงานนำไปให้ชุมชนบริเวณ ใกล้เคียงโรงงาน (คลอง 6) ไปแปรสภาพเป็นปุ๋ย พร้อมนำผู้เชี่ยวชาญไปสาธิตกระบวนการทำงาน เพื่อให้ชาวบ้านได้สามารถนำไปปรับใช้ในชีวิต ประจำวันตามแนวพระราชดำรัสเศรษฐกิจพอเพียงของ พระบาทสมเด็จพระปรมินทรมหาภูมิพลอดุลยเดช

บริษัท คิงส์แมน ซี.เอ็ม.ที.ไอ. จำกัด (มหาชน) ร่วมกับวารสารการเงินการธนาคารและธนาคาร ซีไอเอ็มบี จัดทำศูนย์การเรียนรู้คอมพิวเตอร์และ ห้องสมุดชุมชน และโรงเรียนต่างๆ ปีละ 5 แห่ง โดยได้ดำเนินการต่อเนื่องมากกว่า 5 ปี

ด้านสิ่งแวดล้อม

บริษัทฯ ได้กำหนดนโยบายการดำเนินงานที่เกี่ยวกับ ความรับผิดชอบต่อสิ่งแวดล้อมที่ส่งผลกระทบต่อ ชุมชน เศรษฐกิจและสังคมไทย โดยมุ่งมั่นพัฒนา และปรับปรุงประสิทธิภาพการจัดการสิ่งแวดล้อม ตามมาตรฐานสากลในทุกกิจกรรม ด้วยการนำ มาตรฐาน ISO 20121:2012 เข้ามาสร้างสรรค ผลงานให้มีคุณภาพและมีมาตรฐาน จัดให้มีเจ้าหน้าที่ ความปลอดภัยอาชีวอนามัยสภาพแวดล้อมในการ ทำงาน ดูแลในเรื่องสภาพแวดล้อมของสำนักงาน โรงงาน และในสถานที่จัดงานของลูกค้า จัดกิจกรรม ประหยัดพลังงานและเป็นมิตรกับสิ่งแวดล้อม ร่วมมือกับพนักงานลดการใช้ไฟฟ้า น้ำประปา

ในโรงงานและสำนักงาน ลดการใช้กระดาษใน สำนักงาน จัดให้ใช้บันไดแทนการใช้ลิฟท์หรือ ลูกลงพลาสติก เพื่อเป็นการปลูกกระแสให้พนักงานใช้ ภาชนะที่ไม่เป็นมลภาวะต่อสิ่งแวดล้อม นอกจากนี้ บริษัทฯ ยังได้เข้าร่วมโครงการองค์กรสีเขียว ภาคี สีขาวในการดูแลรักษาสิ่งแวดล้อม ทั้งยังร่วมมือกับ องค์กรที่ทรงระงค์ในเรื่องการดูแลสิ่งแวดล้อมต่างๆ

ปี 2561 บริษัทฯ ตั้งเป้าหมายในการนำแนวทาง พัฒนาเพื่อความยั่งยืนลงไปปฏิบัติใช้ในทุก กระบวนการธุรกิจที่ครอบคลุมและเพิ่มมากขึ้น โดยจะกำหนดกระบวนการบริหารจัดการ การวาง โครงสร้างการดำเนินงาน การให้ความรู้ความเข้าใจ แก่พนักงาน และการติดตามผลที่มีประสิทธิภาพ เพื่อมุ่งสู่การปรับเปลี่ยนการดำเนินงานขององค์กร เพื่อความยั่งยืนอย่างเป็นรูปธรรม

ในนามประธานกรรมการ ผมมีความยินดีเป็น อย่างยิ่งที่บริษัทฯ ได้มีส่วนร่วมในการผลักดันและ สนับสนุนการดำเนินงาน ด้านการพัฒนาเพื่อความ ยั่งยืนตลอดจนสนับสนุนให้พนักงานทุกคน ลูกค้ำ สังคม ชุมชน และผู้มีส่วนได้เสียได้มีจิตสำนึก และ มีส่วนร่วมในความรับผิดชอบต่อเศรษฐกิจ สังคม และสิ่งแวดล้อม เพื่อให้เกิดการพัฒนาย่างยั่งยืน สืบไป

ข้อมูลทั่วไปของบริษัท

บริษัท	บริษัท คิงส์เมน ซี.เอ็ม.ที.ไอ. จำกัด (มหาชน) (“บริษัท”)
ประเภทธุรกิจ	ออกแบบและตกแต่งงาน (Design & Build) อย่างครบวงจร (One-Stop-Shop Solution)
ที่ตั้งสำนักงานใหญ่	122/4 ถนนกรุงเทพกรีฑา แขวงสะพานสูง เขตสะพานสูง กรุงเทพมหานคร 10250
สาขา	คิงส์เมนเมียนมาร์ จัดตั้งวันที่ 9 มกราคม 2558 มีทุนจดทะเบียน 300,000 ดอลลาร์สหรัฐฯ และมีทุนชำระแล้ว 150,000 ดอลลาร์สหรัฐฯ
เลขทะเบียนบริษัท	0107558000296
ทุนจดทะเบียน	110,000,000 บาท ชำระเต็มมูลค่า 109,999,992 บาท
จำนวนหุ้นสามัญ	219,999,984 หุ้น ราคาที่ตราไว้หุ้นละ 0.50 บาท
ปีที่จดทะเบียนในตลาดหลักทรัพย์ แห่งประเทศไทย	18 ธันวาคม 2558
Home Page	http://investor-th.kingsmen-cmti.com/home.html
โทรศัพท์	02-735-8000

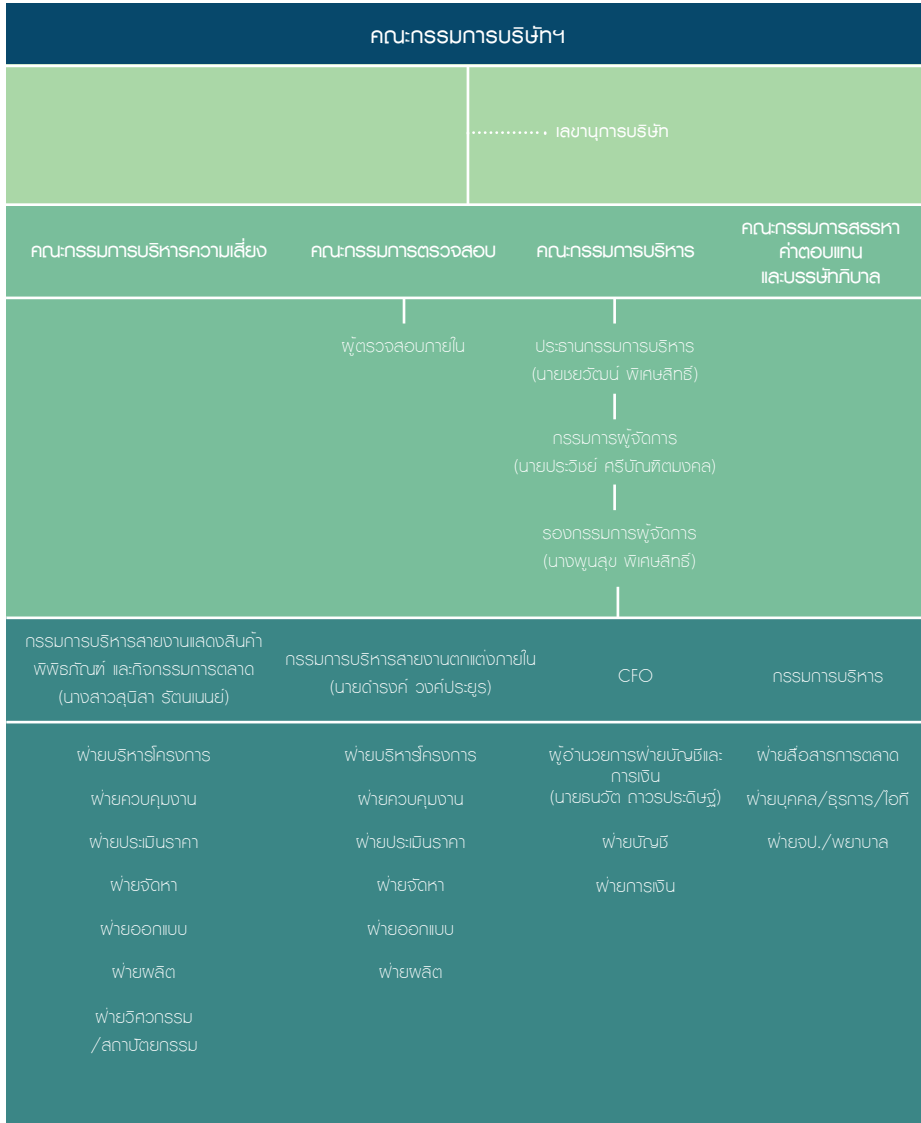
จุดเด่นทางการเงิน

สินทรัพย์รวม	หนี้สินรวม	อัตราส่วนหนี้สินต่อทุน (เท่า)	อัตราการจ่ายเงินปันผล (%)
730.7	286.4	0.6	50
	ส่วนของผู้ถือหุ้น	อัตราผลตอบแทนต่อส่วนของผู้ถือหุ้น (%)	อัตราผลตอบแทนจากสินทรัพย์ (%)
	444.3	14.5	11.5

(หน่วย : ล้านบาท)

รายได้จากการบริการ	กำไรขั้นต้น	อัตรากำไรขั้นต้น (%)	อัตรากำไรต่อหุ้น (บาท)
1179.2	222.2	18.8	0.28
	กำไรสุทธิ	อัตรากำไรสุทธิ (%)	
	61.4	5.2	

โครงสร้างการกำกับดูแลกิจการ



หน้าที่และความรับผิดชอบของผู้บริหารและคณะกรรมการ ด้านเศรษฐกิจ สังคม สิ่งแวดล้อม และความโปร่งใส

คณะกรรมการบริษัท มอบหมายให้คณะกรรมการ
บรรษัทภิบาลและความรับผิดชอบต่อสังคม คณะ
กรรมการสรรหาและพิจารณาค่าตอบแทน คณะ
กรรมการบริหารความเสี่ยง และคณะกรรมการ
ตรวจสอบ ทำหน้าที่พิจารณา ทบทวน และผลัก
ดันนโยบายที่เกี่ยวข้องกับการพัฒนาธุรกิจ ส่งความ
ยั่งยืนให้มีประสิทธิภาพ โดยมีการรายงานผล
การปฏิบัติงานต่อคณะกรรมการบริษัท เป็นราย
ไตรมาส

คณะกรรมการมีความมุ่งมั่นในการดำเนินงานโดย
การยึดหลักจรรยาบรรณและบรรษัทภิบาล ทำให้
บริษัทฯ ได้รับรางวัลบรรษัทภิบาลดีเด่น ประจำปี
2559 จากสำนักงานคณะกรรมการป้องกัน
และปราบปรามการทุจริตแห่งชาติ (ป.ป.ช.) ร่วม
กับคณะกรรมการส่งเสริมจรรยาบรรณและต่อ
ด้านคอร์รัปชัน หอการค้าไทย และมหาวิทยาลัย
หอการค้าไทย และผลคะแนน CGR Award ใน
ระดับดีมาก หรือ 4 ดาว





การจัดการเป้าหมายความยั่งยืน

เป้าหมายความยั่งยืนเชิงเศรษฐกิจ

เป้าหมายในเชิงเศรษฐกิจที่สำคัญของบริษัทฯ คือการสร้างสมดุลของผลตอบแทนหรือกำไรในการดำเนินงานอย่างเหมาะสม บนพื้นฐานของการกำกับดูแลกิจการที่ดี มีความรับผิดชอบต่อในการประกอบกิจการด้วยความโปร่งใสและเปิดเผย บริหารความเสี่ยงในระดับที่เหมาะสม และยังคงคำนึงถึงการแบ่งปันผลตอบแทนไปสู่ผู้มีส่วนได้เสียทุกกลุ่ม



เป้าหมายความยั่งยืนเชิงสังคม

บริษัทฯ คำนึงอยู่เสมอว่า ธุรกิจนั้นจะเติบโตได้ด้วยพื้นฐานของสังคมภายในองค์กรที่ดี มีคุณภาพ มีความปลอดภัย การรับผิดชอบต่อสังคม และยังคงคำนึงถึงสังคมภายนอก คู่ค้า ลูกค้า และชุมชน



เป้าหมายความยั่งยืนเชิงสิ่งแวดล้อม

บริษัทฯ ให้ความสำคัญต่อการรับผิดชอบต่อสิ่งแวดล้อม ด้วยการลดผลกระทบ ตั้งแต่กระบวนการออกแบบและกระบวนการก่อสร้าง ทั้งในส่วนของ งานตกแต่งภายในและงานก่อสร้าง บูธแสดงสินค้า นอกจากนี้บริษัทฯ มีนโยบายประหยัดพลังงานเพื่อให้พนักงานตระหนักถึงการใช้ทรัพยากรที่มีอย่างประหยัด



การนำเสนอประเด็นที่มีนัยสำคัญในรายงานฉบับนี้

ประเด็นด้านความยั่งยืนตามแนวทางของบริษัท Kingsmen		ประเด็นด้านความยั่งยืนตามแนวทางของ GRI	ภายในองค์กร	ผู้มีส่วนได้ส่วนเสียภายนอกองค์กร	ผู้มีส่วนได้ส่วนเสียภายนอกองค์กรที่เกี่ยวข้อง
การกำกับดูแลกิจการ	การต่อต้านการทุจริต โครงสร้างการกำกับดูแลกิจการ จรรยาบรรณในการดำเนินธุรกิจ	การกำกับดูแล จริยธรรมองค์กรและความซื่อสัตย์ การต่อต้านการทุจริต	✓	✓	ผู้ถือหุ้น เจ้าหนี้ สถาบันการเงิน คู่ค้า คู่ธุรกิจ
พนักงานของเรา	การพัฒนาความสามารถบุคลากร การบริหารจัดการองค์ความรู้ สิทธิมนุษยชน	การจ้างงาน การฝึกอบรมและการให้ความรู้ การบริหารความสัมพันธ์ระหว่างนายกับลูกจ้าง	✓		
ความปลอดภัยและอาชีวอนามัย	ความปลอดภัยส่วนบุคคล ความปลอดภัยในกระบวนการผลิต การจัดการเหตุฉุกเฉินและวิกฤตการณ์ อาชีวอนามัย	อาชีวอนามัยและความปลอดภัย ความเชื่อมั่นของอุปกรณ์การผลิต และความปลอดภัยในกระบวนการผลิต ความพร้อมต่อภาวะฉุกเฉิน	✓	✓	คู่ค้า ผู้รับเหมา
ความรับผิดชอบต่อสังคมและชุมชน	ความรับผิดชอบต่อสังคม การมีส่วนร่วมของชุมชน	การพัฒนาชุมชนและการมีส่วนร่วมของสังคม	✓	✓	ชุมชน สังคม และหน่วยงานราชการ และองค์กรภาครัฐที่เกี่ยวข้อง
การจัดการสิ่งแวดล้อม	การปฏิบัติตามกฎหมายสิ่งแวดล้อม ของเสียอุตสาหกรรม มลภาวะทางอากาศ	ความสอดคล้องตามกฎหมายสิ่งแวดล้อม มลภาวะทางอากาศ ของเสีย	✓	✓	ชุมชน สังคม

การมีส่วนร่วมกับผู้มีส่วนได้เสีย

กลุ่มผู้มีส่วนได้เสีย	ตัวอย่างวิธีการมีส่วนร่วม	ประเด็นที่ได้รับจากผู้มีส่วนได้เสีย
ผู้ถือหุ้น เจ้าหนี้ สถาบันการเงิน	การประชุมผู้ถือหุ้นประจำปี รายงานประจำปี กิจกรรมบริษัทจดทะเบียนบนนักลงทุน (Opp Day) กิจกรรมผู้ถือหุ้นเยี่ยมชมกิจการขององค์กร การประชุมนักวิเคราะห์การเงิน การจัดนิทรรศการ MAI Forum การร้องเรียนผ่านช่องทางรับเรื่องร้องเรียน (Whistle Blowing) การติดต่อผ่านโทรศัพท์อย่างสม่ำเสมอ	การให้ผลตอบแทนจากการลงทุนที่เป็นรูปธรรมและเติบโตอย่างต่อเนื่อง ความโปร่งใส สามารถตรวจสอบได้ ศักยภาพในการเติบโตทางธุรกิจ
ลูกค้า	จดหมายข่าว (NewsBox) การสำรวจความพึงพอใจลูกค้าประจำปี การพบกับลูกค้า การร้องเรียนผ่านช่องทางรับเรื่องร้องเรียน (Whistle Blowing)	คุณภาพของงานบริการ การส่งมอบงานได้ตรงเวลา ความสามารถในการตอบสนองต่อความต้องการของลูกค้า
คู่ค้า ผู้รับเหมา	การประชุมคู่ค้า และผู้รับเหมาประจำปี การติดต่อผ่านสื่ออิเล็กทรอนิกส์และโทรศัพท์อย่างสม่ำเสมอ การเยี่ยมชมโครงการตามการบริหารจัดการ ความสัมพันธ์ต่อคู่ค้า การร้องเรียนผ่านช่องทางรับเรื่องร้องเรียน (Whistle Blowing)	จัดซื้อจัดจ้างให้เป็นธรรมและโปร่งใส ให้ความรู้ด้านความปลอดภัยในการปฏิบัติงานของผู้รับเหมา คำตอบแทน และส่วนแบ่งผลกำไร

กลุ่มผู้มีส่วนได้เสีย	ตัวอย่างวิธีการมีส่วนร่วม	ประเด็นที่ได้รับจากผู้มีส่วนได้เสีย
พนักงาน	CEO พบปะพนักงานอย่างสม่ำเสมอ การสื่อสารผ่านสื่ออิเล็กทรอนิกส์ภายในองค์กรอย่างสม่ำเสมอ การประเมินศักยภาพพนักงานปีละ 2 ครั้ง แลกเปลี่ยนความคิดเห็นระหว่างหัวหน้าสายงานและพนักงานในสังกัด การมีส่วนร่วมแลกเปลี่ยนความคิดเห็นผ่านตัวแทนคณะกรรมการสวัสดิการ การร้องเรียนผ่านช่องทางรับเรื่องร้องเรียน (Whistle Blowing)	สิทธิประโยชน์และสวัสดิการต่างๆ ความมั่นคงในอาชีพ โอกาสในการก้าวหน้าในสายงาน ความปลอดภัยในการทำงานและอาชีวอนามัย การพัฒนาองค์ความรู้ ความสุขใจในการทำงาน
ชุมชนสังคม	การลงพื้นที่พบชุมชนอย่างต่อเนื่อง การประชุมผู้นำชุมชนรายไตรมาส	ความผูกพันและไว้เนื้อเชื่อใจ สนับสนุนกิจกรรมของชุมชน และให้ความรู้เพื่อพัฒนาคุณภาพชีวิต
หน่วยงานราชการและองค์กรภาครัฐที่เกี่ยวข้อง	รายงานผลให้กับหน่วยงานราชการ	การปฏิบัติตามกฎหมาย กฎระเบียบและข้อบังคับ การป้องกันการทุจริต

เป้าหมายการพัฒนาที่ยั่งยืน



การบูรณาการความยั่งยืน

2546

ได้รับการรับรองมาตรฐาน ISO 9001:2000
ซึ่งเป็นมาตรฐานด้านคุณภาพในส่วนของกา
รออกแบบและติดตั้งคูหาสำหรับงานนิทรรศการ

2549

ได้รับรางวัลจรรยาบรรณดีเด่นของสมาคม
หอการค้าไทยปี 2549

2552

ได้รับรางวัลชมเชยในการออกแบบ Kids World
ที่โรงแรมเมริออท เซอ่า ของ A.R.E. design
Awards ที่ Las Vegas, USA

ได้รับรางวัลสุดยอดในการออกแบบร้านค้า
(Excellence in Store Design) ของ Marks &
Spencer International ที่ประเทศอังกฤษ

ได้รับรางวัลธรรมาภิบาลดีเด่น ของสถาบันปว
ยอักษรณ์ ร่วมกับสถาบันพัฒนาวิสาหกิจขนาด
กลางและขนาดย่อม และสมาคมธนาคารไทย

2553

ได้รับการรับรองมาตรฐาน ISO 9001:2008
ซึ่งเป็นมาตรฐานด้านคุณภาพในส่วนของกา
รออกแบบและติดตั้งคูหาสำหรับงานนิทรรศการ



2555

เข้าร่วมเป็นสมาชิกองค์กรภาคีสีเขียว เพื่อร่วม
ส่งเสริมการประกอบธุรกิจของภาคเอกชนให้
ยึดหลักการบริหารกิจการอย่างมีหลักบรรษัทภิบาล
โดยสำนักงานชุดความดีแห่งประเทศไทย

เข้าร่วมเป็นสมาชิกดาวพิเศษ ซึ่งเป็นโครงการดูแล
รักษาลิ่งแวดล้อม โดยสมาคมสร้างสรรค์ไทย

2556

ได้รับการรับรองมาตรฐาน ISO 20121:2012
ซึ่งเป็นมาตรฐานด้านระบบบริหารจัดการงาน
แสดงสินค้าอย่างยั่งยืน (Event Sustainability
Management System) สำหรับการวางแผนและ
ส่งมอบงาน Money Expo

ได้รับการรับรองมาตรฐานด้านจริยธรรมการจ้าง
งานของผู้ประกอบการทางการค้า จาก Sedex
ซึ่งเป็นมาตรฐานสากลจากประเทศอังกฤษ



สมาคมสร้างสรรค์ไทย

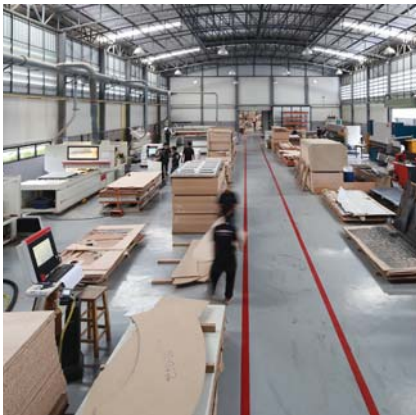


2557

ได้รับรางวัลชมเชยขององค์กรโปร่งใส ของสำนักงานคณะกรรมการป้องกันและปราบปรามการทุจริตแห่งชาติ

2558

ได้รับประกาศนียบัตร โปรแกรมการตรวจประเมินสภาพสถานประกอบการ การรับรองมาตรฐานสถานประกอบการที่ถูกต้องตามหลักอาชีวอนามัย (WCA) จาก Intertek ตอกย้ำถึงการดำเนินงานที่ได้มาตรฐานสากล ได้รับการยอมรับจากองค์กรระดับโลก



2559

ได้รับการรับรองจากธนาคารกสิกรไทยในการเข้าร่วมกิจกรรมโครงการอาคารสีเขียว ตามข้อกำหนด Leadership in Energy and Environmental Design (LEED) ของสภาอาคารเขียวแห่งประเทศไทย สหรัฐอเมริกา

วันที่ 1 พฤศจิกายน 2559 บริษัทฯ ได้รับการประเมินการกำกับดูแลกิจการบริษัทจดทะเบียนไทยอยู่ในระดับดีมาก หรือ 4 ดาว โดยตลาดหลักทรัพย์แห่งประเทศไทย และสถาบัน IOD

วันที่ 13 ธันวาคม 2559 บริษัทฯ ได้รับรางวัลบริษัทภิบาลดีเด่น ประจำปี 2559 (CG Award 2016) ของสำนักงานคณะกรรมการป้องกันและปราบปรามการทุจริตแห่งชาติ (ป.ป.ช.) ร่วมกับคณะกรรมการส่งเสริมจรรยาบรรณและต่อต้านคอร์รัปชัน ทอการค้าไทย และมหาวิทยาลัยหอการค้าไทย ซึ่งยกย่องผู้ประกอบการทั่วไปที่มีแนวทางในการประกอบธุรกิจการค้าด้วยหลักบริษัทภิบาล ในส่วนของการเปิดเผยข้อมูลความโปร่งใส สามารถตรวจสอบได้ และรักษาความสุจริต

บริษัทฯ ได้ประกาศเจตนารมณ์ในการเข้าร่วมโครงการแนวร่วมปฏิบัติของภาคเอกชนไทยในการต่อต้านการทุจริต (Collective Action Coalition) และได้รับการรับรองโดยโครงการ CAC ว่าบริษัทมีนโยบาย และระบบป้องกันคอร์รัปชัน และการให้สินบน

ประเด็นความยั่งยืนต่อผู้มีส่วนได้ส่วนเสีย

สำหรับประเด็นความยั่งยืน ที่ครอบคลุมด้าน สิ่งแวดล้อม สังคมและเศรษฐกิจ และการกำกับดูแลกิจการ จะถูกนำเสนอและพิจารณาผ่าน คณะกรรมการกำกับดูแลกิจการ โดยผลดำเนินการปฏิบัติการแก้ไขจะถูกรวบรวมและรายงานต่อคณะกรรมการบริษัทเพื่อพิจารณาและรับทราบอย่างสม่ำเสมอทุกปี อย่างไรก็ตาม ประเด็นที่สำคัญอย่างเร่งด่วน คณะกรรมการกำกับดูแลกิจการจะดำเนินการเสนอเรื่องต่อคณะกรรมการบริษัทให้รับทราบและพิจารณาทันที



การกำหนดผลตอบแทนแทนและการเติบโตขององค์กร

การกำหนดผลตอบแทนที่เหมาะสมคือการบริหารจัดการด้านการเงิน โดยบริษัทฯ ได้กำหนดเป้าหมายการทำธุรกิจที่มุ่งสู่การเติบโตอย่างยั่งยืนและมีผลกำไรที่ต่อเนื่องสม่ำเสมอ ตามปรัชญายุทธธรรมและแบ่งปันจึงได้นำผลตอบแทนนั้นไปกระจายต่อผู้มีส่วนได้เสียทุกกลุ่มอย่างสมดุล บริษัทฯ ได้กำหนดนโยบายปันผลกำไรสุทธิในอัตราไม่น้อยกว่าร้อยละ 30 แก่ผู้ถือหุ้น การให้ผลตอบแทนที่เหมาะสมกับผู้บริหารและพนักงาน รวมทั้งการกำหนดราคาต่อลูกค้าย่างยุติธรรมเป็นไปตามราคาตลาด และได้มีการกำหนดงบประมาณสำหรับการดูแล สิ่งแวดล้อมและสังคมรวมถึงการมีส่วนร่วมของชุมชน เป็นต้น นอกจากนี้ ยังมีการจัดทำงบการเงินที่โปร่งใส ตรวจสอบได้ และจัดทำเอกสารเพื่อสื่อสารผลประกอบการไปยังผู้ถือหุ้นในทุกไตรมาส เพื่อสร้างความมั่นใจและให้ความสำคัญกับการมีวินัยทางการเงินและการบริหารความเสี่ยงขององค์กร

ยุทธธรรม : แบ่งปัน Fair & Share

บริษัท คิงส์แมน ซี.เอ็ม.ที.โอ. จำกัด (มหาชน) ดำเนินธุรกิจ และยึดมั่น ในความยุติธรรมและแบ่งปัน ซึ่งจะนำพาธุรกิจไปสู่การพัฒนาอย่างต่อเนื่องและยั่งยืน โดยนำเอาความยุติธรรมและแบ่งปัน บูรณาการไปยังระบบธุรกิจ และผู้มีส่วนได้เสียต่อองค์กร โดยมีที่มาจากผู้บริหารองค์กร ซึ่งได้ยึดแนวปฏิบัติมาอย่างยาวนาน และเพื่อมุ่งพัฒนาองค์กรอย่างต่อเนื่อง

ความรับผิดชอบต่อสังคมและชุมชน

บริษัทฯ มีความมุ่งมั่นในการผลิตและส่งมอบผลิตภัณฑ์ที่มีคุณภาพตรงตามความต้องการของลูกค้าภายใต้การกำกับดูแลองค์กรที่ดี โดยดำเนินงานด้วยสำนึกความรับผิดชอบต่อผลกระทบในด้านต่างๆ ทั้งสิ่งแวดล้อมและชุมชน จากการประกอบกิจการขององค์กร โดยยึดหลักการดำเนินธุรกิจอย่างมีจริยธรรม โปร่งใส ตรวจสอบได้ เคารพต่อหลักสิทธิมนุษยชน ปฏิบัติตามข้อกำหนดของกฎหมาย ยึดต่อแนวปฏิบัติสากล โดยคำนึงถึงผลประโยชน์ของผู้มีส่วนได้เสียรวมทั้งจะมุ่งมั่นพัฒนาปรับปรุงเพื่อสร้างรากฐานของความรับผิดชอบต่อสังคมอย่างต่อเนื่องและยั่งยืน

การประกอบกิจการด้วยความเป็นธรรม

บริษัทฯ มีนโยบายยึดถือความเป็นธรรมในการดำเนินธุรกิจ รวมทั้งต้องดำเนินการและพยายามดำเนินการเพื่อให้เกิดความเป็นธรรมกับคู่ค้า และคู่แข่งชั้นโดยประโยชน์สูงสุดของบริษัท รวมทั้งปฏิบัติตามพันธสัญญา อย่างเคร่งครัดเพื่อบรรลุวัตถุประสงค์ร่วมกัน โดยกำหนดแนวปฏิบัติเรื่องการปฏิบัติต่อคู่ค้าอย่างเป็นธรรมไว้ในจรรยาบรรณในการดำเนินธุรกิจ (The code of conduct)

การต่อต้านการทุจริตคอร์รัปชัน (Anti-Corruption)

บริษัทฯ ได้จัดให้มีนโยบายและส่งเสริมให้ผู้บริหารและพนักงานดำเนินธุรกิจอย่างถูกต้อง โปร่งใส ยุติธรรม และสามารถตรวจสอบได้โดยสอดคล้องกับการกำกับดูแลกิจการที่ดีและจรรยาบรรณธุรกิจ และปฏิบัติตามกฎหมายที่เกี่ยวข้องกับการป้องกันและต่อต้านการทุจริตคอร์รัปชัน โดยบริษัทฯ ตั้งเป้าหมายไว้ที่ 0 คือไม่มีการทุจริตในองค์กร อาทิ การไม่รับของขวัญจากราคู่ค้า ไม่ส่งเสริมค่าสินบนแก่ลูกค้าเพื่อให้ได้งาน การให้หรือการรับสินบนกับเจ้าหน้าที่ของรัฐหรือภาคเอกชน

บริษัทฯ ยังได้กำหนดโครงสร้างองค์กร ให้มีการแบ่งหน้าที่ความรับผิดชอบทางการระบวงการทำงานให้ชัดเจน เพื่อให้มีการถ่วงดุลอำนาจและมีความรัดกุมในการตรวจสอบระหว่างกันอย่างเหมาะสม และจัดตั้งคณะทำงานแนวร่วมต่อต้านทุจริต ซึ่งจะเป็นผู้กำหนดนโยบายบังคับใช้ติดตามผล

รวมถึงบริษัทฯ ยังได้รับการรับรองจากแนวร่วมปฏิบัติ (Collective Action Coalition) ของภาคเอกชนไทยในการต่อต้านการทุจริต เป็นเครือข่ายองค์กรภาคีสีขาว ยึดหลักธรรมาภิบาลในการดำเนินธุรกิจ ทำให้เกิดความโปร่งใส เป็นธรรมและสามารถตรวจสอบได้ ผู้มีส่วนได้ส่วนเสียสามารถเข้าถึงข้อมูลต่างๆ ได้ โดยไม่ถูกกีดกัน และทำให้เกิดการเป็นกลไกการตรวจสอบซึ่งประสิทธิภาพ

การเคารพสิทธิมนุษยชน

บริษัทฯ มีนโยบายยึดถือหลักสิทธิมนุษยชนและให้ความสำคัญในเกียรติศักดิ์ศรีและสิทธิส่วนบุคคลของกรรมการ ผู้บริหาร และพนักงาน เปิดโอกาสการว่าจ้างงานอย่างเสมอภาคและไม่ยินยอมให้มีการเลือกปฏิบัติการกีดกัน แรงงาน การล่วงละเมิดหรือ การข่มขู่คุกคามอันเนื่องมาจากความแตกต่างด้านสัญชาติ เชื้อชาติ ชนชั้น เพศ อายุ ศาสนา หลักความเชื่อ และสถานภาพทางสังคม ผู้บริหารและพนักงานมีโอกาที่จะได้รับการสนับสนุนส่งเสริมการฝึกอบรมเพื่อพัฒนาความรู้ความสามารถอย่างเท่าเทียมและเหมาะสมตามความจำเป็นของตำแหน่งงานแต่ละระดับ บริษัทฯ มีนโยบายดูแลรักษาสุขภาพแวดล้อมในการทำงาน ให้มีความปลอดภัย ถูกสุขลักษณะและเอื้อต่อการทำงานอย่างมีประสิทธิภาพ โดยกำหนดแนวปฏิบัติเรื่องการยึดถือหลักสิทธิมนุษยชนและความเท่าเทียมกันในโอกาสการทำงานไว้ในจรรยาบรรณในการดำเนินธุรกิจ (The code of conduct)

การปฏิบัติต่อแรงงานอย่างเป็นธรรม

บริษัทฯ ตระหนักถึงความสำคัญของการพัฒนาทรัพยากรมนุษย์และปฏิบัติต่อแรงงานอย่างเป็นธรรมอันเป็นปัจจัยที่จะช่วยเพิ่มมูลค่า ของกิจการและเสริมสร้างความสามารถในการแข่งขันและการเจริญเติบโตอย่างยั่งยืนของบริษัทในอนาคต โดยกำหนดแนวปฏิบัติดังนี้

บริษัทฯ มีนโยบายในการจัดอบรมและกิจกรรมให้พนักงานอย่างต่อเนื่องทุกปี เพื่อพัฒนาความรู้ความสามารถศักยภาพของบุคลากร

สวัสดิการสำหรับพนักงานตามกฎหมายกำหนด รวมถึงการให้เงินช่วยเหลือประเภทต่างๆ แก่พนักงาน เช่น ทุนการศึกษาบุตร และช่วยเหลือเงินฌาปนกิจ เป็นต้น

โครงการตรวจสอบสุขภาพประจำปีสำหรับพนักงาน และคนงานรายวันทุกคน

มีสุขอนามัยในสถานที่ทำงานที่ดี โดยจัดให้มีการป้องกันการเกิดอุบัติเหตุ และเสริมสร้างให้พนักงานมีจิตสำนึกด้านความปลอดภัย และดูแลสถานที่ทำงานให้ถูกสุขลักษณะ มีความปลอดภัยอยู่เสมอ

นำโครงการทำดีมีคนเห็น D-Passport มาใช้เพื่อเป็นแรงสนับสนุนให้พนักงานทุกคนได้มีแรงจูงใจในการปฏิบัติงาน โดยโครงการทำดีมีคนเห็น D-Passport เป็นระบบที่บันทึกคะแนนจากพฤติกรรมที่ดีของพนักงานแต่ละคน ซึ่งกำหนดโดยบริษัทฯ โดยคะแนนดังกล่าวจะนำมาใช้ประกอบการพิจารณาโบนัสของพนักงาน

ความรับผิดชอบต่อลูกค้า

บริษัทฯ ให้ความสำคัญกับการผลิตและส่งมอบผลิตภัณฑ์ที่มีคุณภาพตรงตามที่คุณค่าต้องการและปฏิบัติตามหน้าที่โดยคำนึงถึงประโยชน์สูงสุดของลูกค้าเป็นหลัก ทั้งนี้ต้องเป็นไปโดยถูกต้องตามระเบียบข้อบังคับและหรือกฎหมายที่เกี่ยวข้อง โดยกำหนดแนวปฏิบัติเรื่องการปฏิบัติต่อลูกค้าและคุณภาพผลิตภัณฑ์ไว้ในจรรยาบรรณในการดำเนินธุรกิจ (The code of conduct)

บริษัทฯ ได้นำมาตรฐาน ISO 9001:2000 และ ISO 9001:2008 ซึ่งเป็นมาตรฐานด้านคุณภาพในส่วนของการออกแบบ และติดตั้งคูหาสำหรับงานนิทรรศการ และมาตรฐาน ISO 20121 เป็นมาตรฐานด้านระบบบริหารจัดการอย่างยั่งยืนเพื่อสร้างสรรคงานให้มีคุณภาพ และมาตรฐานให้มียุทธศาสตร์ที่ยั่งยืน เพื่อให้ลูกค้ามีความมั่นใจว่างานที่ได้รับการส่งมอบมีความคุ้มค่า

การดูแลรักษาสิ่งแวดล้อม

บริษัทฯ ให้ความสำคัญต่อความรับผิดชอบต่อสังคมในการดูแลรักษาสิ่งแวดล้อม โดยบริษัทฯ มีนโยบายให้ริเริ่มการออกแบบที่เป็นมิตรกับสิ่งแวดล้อม ใช้วัสดุไม่สิ้นเปลืองสามารถนำกลับมาใช้ใหม่ได้หลายครั้ง จัดหาระบบรักษาสิ่งแวดล้อมทั้งที่กำหนดเป็นแนวทางปฏิบัติ และบริษัทฯ มีเจ้าหน้าที่ความปลอดภัยอาชีวอนามัย สภาพแวดล้อมในการทำงาน เข้าประชุมกับลูกค้าเป็นประจำทุกวันในบริเวณจัดแสดงงานของลูกค้า ทำรายงานความปลอดภัยและสภาพแวดล้อมในการทำงาน และมีการประชุมหน่วยงานเจ้าหน้าที่ความปลอดภัยอาชีวอนามัย สภาพแวดล้อมในการทำงาน เดือนละ 1 ครั้งเพื่อติดตามผล



การร่วมพัฒนาชุมชนและสังคม

บริษัท คิงส์แมน ซี.เอ็ม.ที.ไอ. จำกัด (มหาชน) มุ่งมั่นที่จะให้ความช่วยเหลือสังคมด้วยความตั้งใจจริง บนพื้นฐานกรอบแนวคิดการเติบโตร่วมกันอย่างยั่งยืนระหว่างองค์กร ชุมชน สิ่งแวดล้อม โดยมุ่งเน้นการสร้างความสัมพันธ์ที่ดีต่อสังคมรอบข้าง พร้อมทั้งยกระดับคุณภาพชีวิตให้กับชุมชน โดยมีแนวปฏิบัติดังนี้



ความรับผิดชอบต่อสังคม

บริษัทฯ ตระหนักถึงความรับผิดชอบต่อชุมชน สังคมภายนอกอย่างต่อเนื่อง ด้วยการสนับสนุนให้ความช่วยเหลือและพัฒนาสังคมในแบบจิตอาสา ร่วมกับสมาคมสร้างสรรค์ไทย (ตาวีเศษ) กิจกรรมเก็บขยะบริเวณสนามหลวง การให้ความรู้สู่ชุมชนด้านการเกษตรพอเพียง ในโครงการ “แปลงซีลี้อยเป็นปุย” โดยนำซีลี้อยเหลือใช้จากโรงงานนำไปให้ชุมชนบริเวณใกล้เคียงโรงงาน (คลอง 6) ไปแปรรูปเป็นปุย พร้อมนำผู้เชี่ยวชาญไปสาธิตกระบวนการทำงาน เพื่อให้ชาวบ้านได้สามารถนำไปปรับใช้ในชีวิตประจำวันตามแนวพระราชดำรัสเศรษฐกิจพอเพียง

คิงส์แมน ซี.เอ็ม.ที.ไอ. จำกัด (มหาชน) สนับสนุนทุนทางด้านทุนการศึกษาแก่เยาวชน โดยการบริจาคแบบเรียน สื่อและอุปกรณ์เสริมทักษะเพื่อการเรียนรู้ต่างๆ ร่วมกับธนาคาร ซีไอเอ็มบีไทย มูลนิธิซีไอเอ็มบี และวารสารการเงินการธนาคาร ในโครงการติดปีกเติมฝัน สนับสนุนศูนย์การเรียนรู้คอมพิวเตอร์และห้องสมุด โดยสนับสนุนตู้หนังสือ ชั้นวางหนังสือ และชุดโต๊ะเก้าอี้ ในจังหวัดสงขลา จังหวัดนครราชสีมา จังหวัดสระแก้ว จังหวัดอุดรธานี และจังหวัดเชียงใหม่ เพื่อให้นักเรียนและอาจารย์ได้ใช้ประโยชน์จากคอมพิวเตอร์ในการเรียนการสอนต่อไป นอกจากนี้บริษัทฯ ได้เข้าร่วมสนับสนุนกิจกรรมต่างๆ โดยการส่งเสริมและผลักดันเยาวชนให้หันมาสนใจกีฬามากขึ้น ด้วยการสนับสนุนกีฬาบรีดจ์ เพื่อให้เยาวชนใช้เวลาว่างในการพัฒนาสมอง ฝึกการคิดอย่างมีเหตุมีผล

ด้านการศึกษาและกีฬา

เพื่อเป็นการส่งเสริมและสนับสนุนการจัดกิจกรรมหรือการดำเนินงานต่างๆ ให้กับเยาวชนและการศึกษา บริษัทฯ ได้มีส่วนร่วมในการจัดกิจกรรม มอบทุนการศึกษาหรือสนับสนุนโครงการ สถาบันการศึกษา องค์กรการกุศล หรือมูลนิธิต่างๆ





การใช้วัสดุและทรัพยากรอย่างประหยัดและเหมาะสม (Material and Resources)

เนื่องจากลักษณะการทำธุรกิจของบริษัทฯ เป็นการดำเนินการในรูปแบบของโครงการ ฝ่ายประเมินและจัดซื้อ จะมีความชำนาญในการสั่งซื้อวัสดุ ที่จะมีการใช้งานจริงเท่านั้น และไม่มียุโรปายในการจัดเก็บวัสดุในคลัง ในบางกรณี เช่น เพิ่มงานหรือลดขนาดงาน อาจจะมีเศษวัสดุและทรัพยากรที่จะเหลือเป็นขยะที่ต้องทิ้งกลับสู่สภาพแวดล้อม แต่จะมีจำนวนไม่มาก ในขณะเดียวกัน บางโครงการอาจมีเศษวัสดุเหลือทิ้งบ้าง บริษัทฯ จึงมีนโยบายนำส่งเศษวัสดุเหล่านั้นกลับไปยังโรงงานเพื่อดำเนินการย่อยสลายตามกระบวนการที่เป็นมิตรต่อสิ่งแวดล้อม

นอกเหนือจากการนำวัสดุไปทำลายตามกระบวนการที่เหมาะสมแล้วนั้น วัสดุบางชนิด บริษัทฯ ได้มีการนำกลับมาใช้ใหม่ เพื่อลดการใช้ทรัพยากรและยังเป็นการลดต้นทุนในการผลิตอีกด้วย

ในส่วนของการจัดส่งสินค้าวัสดุและทรัพยากร บริษัทฯ มีนโยบายในการคัดเลือกทรัพยากรจากผู้ประกอบการที่มีที่ตั้งหรือขนส่งในระยะทางอันใกล้เพื่อลดการปล่อยก๊าซซึ่งเป็นมลพิษที่มาจากระบวนการในการขนส่ง

การประหยัดพลังงานไฟฟ้า

บริษัทฯ ได้ตระหนักถึงเรื่องพลังงาน และให้ความสำคัญในการรณรงค์การประหยัดพลังงาน จึงได้มีนโยบายเพื่อเน้นย้ำให้พนักงานถือปฏิบัติอย่างจริงจัง โดยให้ถือเสมือนเป็นระเบียบข้อบังคับการทำงานร่วมกันทั้งบริษัท เช่น ปิดไฟและแอร์ในระหว่างพักเที่ยงและหลังเลิกงาน ปิดคอมพิวเตอร์เมื่อไม่มีการใช้งานเกินกว่า 15 นาที หรือตั้งโปรแกรมพักหน้าจอ และตรวจแก้ไขเอกสารบนคอมพิวเตอร์แทนการตรวจแก้ไขเอกสารที่พิมพ์จากเครื่องพิมพ์ ซึ่งเป็นผลให้ปริมาณการใช้ไฟฟ้าของบริษัทฯ ลดลง โดยในปี 2559 บริษัทฯ มีค่าไฟลดลงเป็นอัตราร้อยละ 10

	2558	2559	เพิ่มขึ้น /ลดลง
ค่าไฟ	785,000	816,240	
จำนวนพนักงาน	190	220	
เฉลี่ยต่อคน (บาท) ต่อปี	4,131.58	3,710.18	-421

พนักงานของเรา

ด้านบุคลากร (หน่วย : คน)	2558		2559	
	ชาย	หญิง	ชาย	หญิง
จำนวนพนักงานทั้งหมด	196		220	
จำนวนพนักงานแบ่งตามระดับ	113	83	124	96
ผู้บริหารระดับสูง	4	2	4	2
ผู้บริหาร	6	3	8	2
พนักงานที่ไม่ใช่ผู้บริหาร	103	78	112	92
จำนวนพนักงานแบ่งตามอายุ				
น้อยกว่า 30 ปี	24	26	21	23
30-50 ปี	86	50	100	69
มากกว่า 50 ปี	6	4	3	4
จำนวนพนักงานใหม่ทั้งหมด	72		62	
น้อยกว่า 30 ปี	41	31	43	19
30-50 ปี	18	15	10	5
มากกว่า 50 ปี	27	12	40	7
มากกว่า 50 ปี	0	0	0	0
จำนวนพนักงานที่ออกจากองค์กรทั้งหมด	36		42	
น้อยกว่า 30 ปี	24	12	27	15
30-50 ปี	3	11	6	6
มากกว่า 50 ปี	19	3	20	9
มากกว่า 50 ปี	0	0	1	0
การลาคลอดบุตร	0		2	
พนักงานที่ใช้สิทธิลาคลอดบุตร	0	0	0	2
พนักงานที่กลับมาทำงานหลังจากใช้สิทธิลาคลอดบุตร	0	0	0	2

บริษัทฯ ให้ความสำคัญต่อพนักงานทุกคน เพราะพนักงานคือทรัพยากรที่สำคัญที่สุดต่อการขับเคลื่อนขององค์กรเพื่อนำพารัฐกิจเติบโตอย่างมั่นคงและยั่งยืน บริษัทฯ มินโยบายในการพัฒนาอย่างต่อเนื่องทุกระดับชั้น เพื่อเพิ่มโอกาสให้พนักงานมีความก้าวหน้าและเติบโตไปพร้อมกับองค์กร ด้วยการพัฒนาความรู้และสร้างประสบการณ์ภายใต้วัฒนธรรมองค์กรที่เข้มแข็ง ทั้งนี้บริษัทฯ มุ่งเน้นในการดำเนินธุรกิจอย่างโปร่งใส มีจริยธรรม จึงให้ความสำคัญในการปลูกจิตสำนึกกับพนักงานทุกระดับชั้นเกี่ยวกับมาตรการต่อต้านทุจริตคอร์รัปชัน

สัดส่วนพนักงานที่มีสิทธิในการร่วมเจรจาต่อรอง

บริษัทฯ เคารพในสิทธิและเสรีภาพในการรวมกลุ่มและเจรจาต่อรองของพนักงานและสามารถปฏิบัติได้จริงด้วยการเปิดพื้นที่ให้กลุ่มพนักงานที่หลากหลายสามารถมีส่วนร่วม เสนอแนะข้อคิดเห็น และแนวทางในการจัดสวัสดิการที่เป็นประโยชน์ต่อผู้บริหารได้ โดยปัจจุบันมีคณะกรรมการสวัสดิการ

ในสถานประกอบกิจการทั้งสิ้น 5 คน ในฐานะตัวแทนของพนักงานที่มาจากการเลือกตั้งจากเพื่อนพนักงานในแต่ละพื้นที่ปฏิบัติงาน และมาจากพนักงานทุกระดับงาน ซึ่งมีบทบาทหน้าที่ตามมาตรา 96 แห่ง พ.ร.บ. คุ้มครองแรงงาน พ.ศ. 2541 ดังนี้

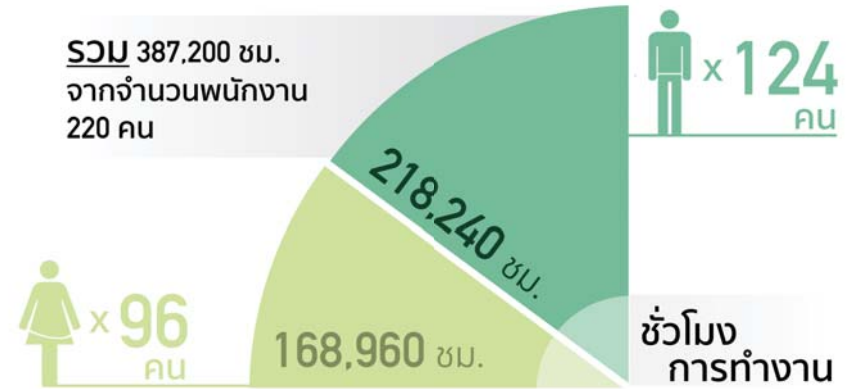
- | | | | |
|--|---|--|--|
| <p>1
ร่วมหารือกับนายจ้าง เพื่อจัดสวัสดิการสำหรับลูกจ้าง</p> | <p>2
เสนอแนะความเห็นแก่นายจ้างในการจัดสวัสดิการสำหรับลูกจ้าง</p> | <p>3
ตรวจตรา ควบคุมดูแล การจัดสวัสดิการที่นายจ้างจัดให้แก่ลูกจ้าง</p> | <p>4
เสนอข้อคิดเห็นและแนวทางในการจัดสวัสดิการที่เป็นประโยชน์สำหรับลูกจ้างต่อคณะกรรมการสวัสดิการแรงงาน</p> |
|--|---|--|--|

ความปลอดภัยและอาชีวอนามัย

บริษัทฯ ให้ความสำคัญกับความปลอดภัยในการทำงานและมีความห่วงใยต่อชีวิตและสุขภาพอนามัยของพนักงานทุกคน จึงได้กำหนดนโยบายความปลอดภัยอาชีวอนามัยและสภาพแวดล้อมในการทำงาน โดยมีคณะกรรมการความปลอดภัยคอยกำกับดูแลสภาพแวดล้อมในการทำงานให้มีความปลอดภัย นอกจากนี้ยังสนับสนุนส่งเสริมให้มีกิจกรรมด้านความปลอดภัย เช่น การจัดอบรมให้ความรู้เกี่ยวกับการใช้อุปกรณ์ป้องกันอันตรายส่วนบุคคลสำหรับงานก่อสร้าง การฝึกซ้อมดับเพลิงเบื้องต้นและฝึกซ้อมอพยพหนีไฟ ฯลฯ ให้กับพนักงานรวมถึงผู้รับเหมาที่ทำงานกับบริษัทฯ เพื่อช่วยปลูกจิตสำนึกให้ทุกคนปฏิบัติงานภายใต้หลักความปลอดภัย โดยจะมีการติดตามและประเมินผลการดำเนินงานตามนโยบายความปลอดภัยอาชีวอนามัย และสภาพแวดล้อมในการทำงานเพื่อให้เกิดการปฏิบัติอย่างจริงจัง และเกิดประสิทธิภาพสูงสุด ตามข้อบังคับและมาตรฐานความปลอดภัยในการปฏิบัติงาน



สรุปผลการดำเนินงานด้านความปลอดภัยและอาชีวอนามัย ในปี 2559



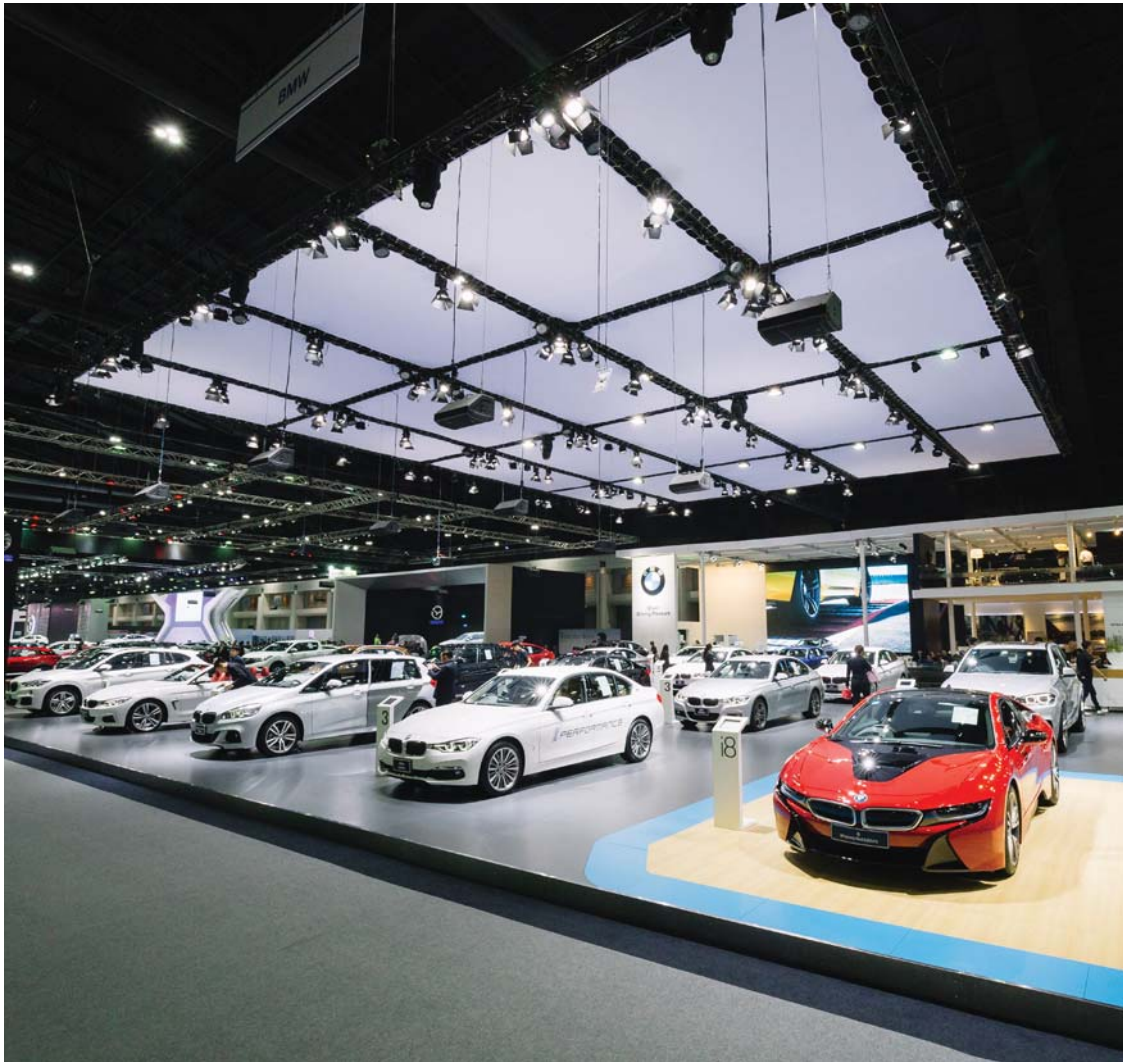
& การบาดเจ็บ

TIRC จำนวนผู้บาดเจ็บจากการทำงาน **x 7** **5** | **2**
กรณี

LWC จำนวนอุบัติเหตุถึงขั้นหยุดงาน **x 5** **5**
กรณี

LWR อัตราการเกิดอุบัติเหตุถึงขั้นหยุดงาน **x 9.2** ต่อ 1,000,000 ชม. ทำงาน
วัน

LTIFR อัตราการบาดเจ็บถึงขั้นหยุดงานเกิน 1 วัน **x 13** ต่อ 1,000,000 ชม. ทำงาน
กรณี



ลูกค้าของบริษัท

ลักษณะลูกค้า

บริษัทฯ มุ่งเน้นกลุ่มลูกค้าแบรนด์ระดับโลกที่มีการเจริญเติบโตอย่างต่อเนื่อง และมีศักยภาพทางการแข่งขันสูงในตลาดโลก มีนโยบายในการทำการตลาดที่ต่อเนื่อง มีแผนการตลาดในการกระตุ้นยอดขายสม่ำเสมอ และมีการขยายตัวของพื้นที่ค้าปลีกอย่างต่อเนื่อง โดยกลุ่มลูกค้าเป้าหมายแบ่งออกได้ดังนี้

1. กลุ่มลูกค้าเอกชน

มีสัดส่วนรายได้ประมาณร้อยละ 98 ของรายได้จากการให้บริการรวม ส่วนมากจะเป็นกลุ่มลูกค้าที่อยู่ในอุตสาหกรรมที่มีการเติบโตและการแข่งขันสูง

กลุ่มธุรกิจค้าปลีก : เป็นกลุ่มธุรกิจที่มีการเติบโตสูงตามการขยายตัวของห้างสรรพสินค้าต่างๆ ซึ่งส่วนใหญ่จะเป็นลูกค้าในกลุ่มธุรกิจเสื้อผ้าและแฟชั่นในตลาดระดับกลางถึงบน และเป็นลูกค้าที่มีแบรนด์จากต่างประเทศ โดยบริษัทฯ จะให้บริการในรูปแบบของงานตกแต่งภายใน (Interiors) เป็นหลัก

กลุ่มธุรกิจยานยนต์ : เป็นกลุ่มธุรกิจที่มีการจัดงานแสดงสินค้าและนิทรรศการอย่างต่อเนื่อง มีการจัดงานประชาสัมพันธ์กระตุ้นยอดขายสม่ำเสมอทั้งในกรุงเทพฯ และจังหวัดต่างๆ ทั่วประเทศ โดยบริษัทฯ จะให้บริการในรูปแบบของงานแสดงสินค้าและนิทรรศการ (Exhibitions) และการตลาดทางเลือก (Alternative Marketing) เป็นส่วนใหญ่

กลุ่มธุรกิจการเงิน : เป็นอีกกลุ่มธุรกิจที่มีการจัดงานแสดงสินค้าและนิทรรศการตลอดปี ทั้งในกรุงเทพฯ และต่างจังหวัด ส่วนมากจะเป็นงานประชาสัมพันธ์และให้ความรู้เกี่ยวกับการลงทุนเพื่อกระตุ้นให้ผู้เข้าชมงานตัดสินใจในการทำธุรกรรมทางการเงินในรูปแบบต่างๆ ส่วนใหญ่บริษัทฯ จะให้บริการในรูปแบบของงานแสดงสินค้าและนิทรรศการ (Exhibitions) และการตลาดทางเลือก (Alternative Marketing)

กลุ่มธุรกิจอื่นๆ : บริษัทฯ ยังมีกลุ่มลูกค้ารายใหญ่และรายย่อยที่ประกอบธุรกิจอื่นอีก เช่น ธุรกิจสื่อสารโพรคมนามคม ธุรกิจวัสดุก่อสร้าง ธุรกิจเครื่องจักรอุตสาหกรรม ธุรกิจอาหาร ธุรกิจโรงแรม ธุรกิจอสังหาริมทรัพย์ ธุรกิจความงามและผลิตภัณฑ์เพื่อสุขภาพ และธุรกิจบรรจุภัณฑ์และสิ่งพิมพ์ เป็นต้น

2. กลุ่มลูกค้าภาครัฐ

ซึ่งมีส่วนช่วยรายได้ประมาณร้อยละ 2 ของรายได้จากการให้บริการรวม เนื่องจากรัฐบาลมีนโยบายในการส่งเสริมการลงทุนในอุตสาหกรรมต่างๆ ให้เติบโตอย่างสม่ำเสมอ ส่วนมากจะเป็นการจัดงานหรือกิจกรรมเพื่อกระตุ้นให้ประชาชนได้รับความรู้ ความเข้าใจ และสร้างกระแสผลักดันการเติบโตในอุตสาหกรรมเป้าหมายต่อไป

นอกจากนี้ บริษัทฯ ยังเห็นถึงโอกาสการเติบโตของคุณยส่งเสริมความรู้และพิพิธภัณฑ์ต่างๆ ซึ่งส่วนมากจะได้รับการสนับสนุนจากรัฐบาลเช่นเดียวกัน โดยมีอุตสาหกรรมที่เกี่ยวข้อง เช่น อุตสาหกรรมท่องเที่ยว อุตสาหกรรมทางการเงิน อุตสาหกรรมเกี่ยวกับการศึกษา ซึ่งบริษัทฯ จะให้บริการในรูปแบบของงานพิพิธภัณฑ์ (Museums) เป็นหลักแก่ลูกค้าในกลุ่มนี้



ลูกค้าหลัก

บริษัทฯ และบริษัทย่อย มีรายได้จากลูกค้ารายใหญ่ 2 รายแรก คิดเป็นร้อยละ 19 ของรายได้รวม ในปี 2559 และ ร้อยละ 24 ของรายได้จากการให้บริการรวมในปี 2558 ซึ่งบริษัทฯ มีโครงสร้างรายได้ของบริษัทฯ และบริษัทย่อย จำแนกตามประเภทกลุ่มลูกค้า ตามงบการเงินรอบปีบัญชีสิ้นสุดวันที่ 31 ธันวาคม 2557 ถึง 2558 และ 2559 มีรายละเอียดดังนี้

	2557		2558		2559	
	(ล้านบาท)	(ร้อยละ)	(ล้านบาท)	(ร้อยละ)	(ล้านบาท)	(ร้อยละ)
กลุ่มลูกค้าเอกชน						
- กลุ่มธุรกิจค้าปลีก	410.3	49.8	373.2	39.2	534.3	45.3
- กลุ่มธุรกิจยานยนต์	243.2	29.5	358.4	37.6	358.3	30.4
- กลุ่มธุรกิจการเงิน	38.4	4.7	79.3	8.3	69.4	5.9
- กลุ่มธุรกิจอื่น*	111.3	13.5	120.7	12.7	195.7	16.6
กลุ่มลูกค้าภาครัฐ	20.6	2.5	20.7	2.2	21.5	1.8
รวมรายได้จากการให้บริการ	823.8	100.0	952.3	100.0	1179.2	100.0

หมายเหตุ : *กลุ่มธุรกิจอื่น ได้แก่ ธุรกิจสื่อสารโทรคมนาคม ธุรกิจวัสดุก่อสร้าง ธุรกิจเครื่องจักรอุตสาหกรรม ธุรกิจอาหาร และธุรกิจบรรจุกภัณฑ์ และสิ่งพิมพ์ เป็นต้น

การบริหารความเสี่ยง

โครงสร้างการบริหารความเสี่ยง

คณะกรรมการบริษัทมอบหมายให้คณะอนุกรรมการบริหารความเสี่ยงทำหน้าที่กำกับดูแล ให้ความคิดเห็นและข้อเสนอแนะ รวมทั้งติดตามผลการบริหารความเสี่ยงอย่างต่อเนื่อง



ปัจจัยความเสี่ยง

บริษัทฯ มีความมุ่งมั่นที่จะดำเนินธุรกิจ และประกอบการให้ได้ผลตามเป้าหมาย แต่ยังคงต้องคำนึงถึงผลกระทบจากปัจจัยความเสี่ยงต่างๆ ที่อาจจะเกิดขึ้นโดยไม่ทราบล่วงหน้า แต่อย่างไรก็ตาม บริษัทฯ ได้พิจารณาถึงโอกาสที่จะเกิดความเสี่ยงในด้านต่างๆ และได้ประเมินไว้ตามสถานการณ์และข้อมูลที่มีอยู่ ณ ปัจจุบัน ซึ่งอาจ

ยังคงมีปัจจัยความเสี่ยงอื่นๆที่บริษัทฯ ไม่สามารถทราบได้ในขณะนี้ ที่อาจจะผลกระทบต่อการดำเนินงาน ของบริษัทฯ ในอนาคต และอาจจะกระทบต่อผลตอบแทนจากการลงทุนของนักลงทุน อย่างมีนัยสำคัญ โดยบริษัทฯ มีแนวทางในการป้องกันความเสี่ยง สรุปได้ดังนี้

ความเสี่ยงจากการพึ่งพิงกลุ่มผู้บริหารระดับสูง
ปัจจุบันกลุ่มผู้บริหารระดับสูงเป็นผู้นำหนดนโยบาย และกลยุทธ์ในการดำเนินธุรกิจ การกำกับดูแลผู้ได้บังคับบัญชาในสายธุรกิจที่รับผิดชอบ รวมทั้งการดูแลความสัมพันธ์ระหว่างบริษัทฯ กับลูกค้า กลุ่มเป้าหมาย คู่ค้าและพันธมิตร ให้เกิดความสัมพันธ์ที่ดีและยืนยาว และเพื่อให้สามารถส่งมอบงานให้ได้ตามกำหนด ด้วยคุณภาพของงานและการบริการที่ดี

เพื่อเป็นการลดโอกาสของความเสี่ยงนี้ที่จะเกิดขึ้น หากผู้บริหารระดับสูงดังกล่าวไม่สามารถกำกับดูแลธุรกิจได้ต่อไป ด้วยเหตุอันไม่คาดคิดใดๆ ก็ตาม ในปัจจุบัน บริษัทฯ มีแนวทางป้องกันด้วยการสร้างและฝึกฝนผู้บริหารระดับรอง ตามสายธุรกิจต่างๆ และสายงานที่รับผิดชอบอยู่ เพื่อให้สามารถสืบทอดนโยบายและเจตนารมณ์ ที่ฝ่ายบริหารได้กำหนดไว้ ทำให้เกิดความต่อเนื่อง ทั้งด้านความสัมพันธ์กับลูกค้า คู่ค้าและพันธมิตรของบริษัทฯ และยังคงความเป็นมืออาชีพในการส่งมอบงานได้ตรงเวลาในมาตรฐานที่ลูกค้าพึงพอใจต่อไป

นอกเหนือจากผู้บริหารระดับรองแล้ว บริษัทฯ ยังได้เล็งเห็นความสำคัญของบุคลากรในระดับกลุ่มคนรุ่นใหม่ พร้อมแผนพัฒนา และแผนเส้นทางความก้าวหน้าในสายอาชีพ เพื่อให้สอดคล้องกับระบบบริหารงานของบริษัทฯ เพื่อการพัฒนาอย่างต่อเนื่องและยั่งยืน

ความเสี่ยงจากการพึ่งพิงบุคลากรที่มีความชำนาญเฉพาะทาง

บริษัทฯ มีการพึ่งพิงบุคลากรที่มีความชำนาญเฉพาะทาง เช่น การออกแบบ การประมาณราคา การควบคุมโครงการที่หน้างาน และงานฝีมือเฉพาะทางต่างๆ โดยความสามารถในการแข่งขันของบริษัทฯ ขึ้นอยู่กับการสร้างสรรค์งานแบบที่ดี มีต้นทุนในการทำงานที่ต่ำหรือสามารถแข่งขันในตลาดได้ และการควบคุมงานให้ได้ตามต้นทุน และคุณภาพที่ตกลงกับลูกค้าเอาไว้ ดังนั้น จึงเป็นปัจจัยความเสี่ยงด้านหนึ่งที่บริษัทฯ ได้ประเมินเอาไว้ซึ่งอาจจะมีผลต่อผลประกอบการของบริษัทฯ ได้หากเกิดขึ้น

อย่างไรก็ตาม บริษัทฯ มีการพัฒนา ฝึกฝนและอบรมบุคลากร ให้มีความเชี่ยวชาญและชำนาญการเพิ่มเติมเพื่อรองรับงานได้อย่างต่อเนื่อง ในมาตรฐานเดียวกัน นอกจากนี้ บริษัทฯ ยังสามารถจัดจ้างผู้รับเหมาช่วง (Sub-Contracts) หรือบุคลากรชั่วคราวเฉพาะด้านต่างๆ ในกรณีที่มีงานเกินจำนวนบุคลากรของบริษัทฯ ที่มีอยู่ เพื่อทำให้เกิดความต่อเนื่องของการทำงานได้อย่างมีประสิทธิภาพ

ความเสี่ยงที่เกิดจากการว่าจ้างผู้รับเหมาช่วง (Sub-Contractors) เฉพาะทาง

แม้ว่าบริษัทฯ มีหน่วยงานสำหรับการก่อสร้างและผลิตชิ้นงานเอง แต่ยังคงมีความต้องการช่างผู้ชำนาญการเฉพาะด้าน เช่น งานด้านระบบไฟฟ้า ระบบแสง เสียง หรือการผลิตด้วยวัสดุต่างๆ เช่น โลหะ กระฉก เพื่อให้สามารถมอบหมายงานได้ตามแผนงานที่กำหนดไว้ โดยในบางโครงการจำเป็นต้องว่าจ้างผู้รับเหมาช่วงมากถึง 3-4 ราย ขึ้นอยู่กับความเหมาะสมและความเชี่ยวชาญในงานของผู้รับเหมาแต่ละราย และในบางประเภทงาน อาทิ งานศิลป์ หรืองานระบบที่มีความซับซ้อน อาจมีความจำเป็นที่จะต้องพึ่งพาผู้ที่มีความเชี่ยวชาญเฉพาะด้าน ซึ่งมีจำนวนน้อยราย ในขณะที่บริษัทอื่นๆ ได้ว่าจ้างผู้รับเหมาช่วงเหล่านี้ในระยะเวลาเดียวกัน จึงอาจส่งผลให้เกิดการขาดแคลนผู้รับเหมาช่วงเหล่านี้ที่มีฝีมือบางราย รวมทั้งความเสี่ยงจากการส่งมอบงานช้า ทำให้บริษัทฯ ไม่สามารถส่งมอบงานให้ลูกค้าได้ทันเวลา

อย่างไรก็ตาม ก่อนการจ้างผู้รับเหมาช่วง บริษัทฯ มีขั้นตอนการคัดเลือกผู้รับเหมาช่วงที่เหมาะสมต่อการทำงาน และบริษัทฯ ยังมีการติดตามความสัมพันธ์อันดีกับผู้รับเหมาช่วง ส่งผลให้กลายเป็นพันธมิตรทางธุรกิจ ที่มีความพร้อมจะรับงานอย่างต่อเนื่อง ขณะเดียวกัน บริษัทฯ ยังสรรหาผู้รับเหมาช่วง และพันธมิตรรายใหม่ๆ อยู่เป็นประจำ เพื่อรองรับปริมาณงานที่เพิ่มมากขึ้นในอนาคต

ความเสี่ยงจากความไม่แน่นอนของแผนการตลาดและการขยายกิจการของลูกค้า

บริษัทฯ ตระหนักถึงปัจจัยความเสี่ยงที่เกิดขึ้นนี้ จึงมุ่งเน้นไปยังการขยายฐานลูกค้าในหลากหลายสาขาอุตสาหกรรม เพื่อกระจายความเสี่ยงของการถดถอยจากการชะลอตัวของธุรกิจในกลุ่มต่างๆ ที่อาจจะไม่เกิดขึ้นพร้อมกัน อีกทั้งยังมุ่งเข้าไปยังกลุ่มลูกค้าที่เป็นเจ้าของตราสินค้า (แบรนด์) ระดับโลก ที่มีศักยภาพในการเจริญเติบโตอย่างต่อเนื่อง และขีดความสามารถในการแข่งขันสูงในตลาดโลก หรือในประเทศไทย รวมทั้งมีการขยายตัวของพื้นที่ค้าปลีกอย่างต่อเนื่อง ส่วนใหญ่กลุ่มลูกค้าดังกล่าวจะมีนโยบายและงบประมาณที่ชัดเจน โดยเฉพาะอย่างยิ่งลูกค้าที่อยู่ในกลุ่มธุรกิจค้าปลีก กลุ่มธุรกิจอาหาร โรงแรม และสินค้าอุปโภคบริโภคต่างๆ เป็นต้น อีกทั้ง บริษัทฯ มีแผนงานเพื่อขยายและพัฒนาธุรกิจ เพื่อรองรับกับสถานการณ์ความไม่แน่นอนทางเศรษฐกิจ กระตุ้นยอดขายอย่างสม่ำเสมอ

ความเสี่ยงจากปัจจัยภายนอก

บริษัทฯ ตระหนักถึงความไม่แน่นอนและความผันผวนเหล่านี้ จึงได้มีแผนให้พนักงานใส่ใจและติดตามสถานการณ์ ปัจจัยภายนอกที่อาจจะส่งผลกระทบต่อแผนงานของลูกค้า อีกทั้งการใกล้ชิดกับลูกค้าหลัก และลูกค้าประจำของบริษัทฯ ทำให้สามารถทราบสถานการณ์และการเปลี่ยนแปลงแผนงานหรืองบประมาณของลูกค้าได้อย่างรวดเร็ว หรืออย่างน้อยทันต่อการเปลี่ยนแปลงที่จะเกิดขึ้น นอกจากนี้ยังมุ่งขยายฐานลูกค้ารายใหม่เพิ่มขึ้นเสมอ เพื่อกระจายความเสี่ยง ไปยังกลุ่มอื่นๆ ที่อาจจะมีผลกระทบต่อกลุ่มที่บริษัทฯ ให้บริการอยู่

อย่างไรก็ดี นอกจากปัจจัยภายนอกที่ส่งผลเสียแล้ว ยังคงมีปัจจัยบวกจากการขยายตัวในตลาด CLM ในอนาคตอันใกล้ส่งผลให้ภาคธุรกิจและอุตสาหกรรมต่างๆ ให้ความสนใจในการจัดงานแสดงสินค้า และการจัดกิจกรรมมากขึ้น จากจำนวนผู้ประกอบการ นักท่องเที่ยว และนักท่องเที่ยวจากต่างประเทศ เข้ามาลงทุนในภูมิภาคนี้ และประเทศไทยมากยิ่งขึ้น ทำให้เกิดการขยายตัวของห้างสรรพสินค้า และร้านค้าปลีกสำหรับสินค้าชั้นนำ ออกสู่หัวเมืองหลักในประเทศ รวมถึงประเทศเพื่อนบ้านอย่างรวดเร็ว ซึ่งส่งผลดีต่อธุรกิจของบริษัทฯ อย่างต่อเนื่อง พร้อมกันนี้ บริษัทฯ ได้ทำประกันภัยที่ครอบคลุมถึงความเสียหายอันเนื่องมาจากการเสี่ยงภัยทุกชนิด ซึ่งรวมไปถึงความเสียหายที่เกิดจากน้ำท่วม และประกันภัยธุรกิจหยุดชะงักไว้ด้วย

ความเสี่ยงจากการที่ลูกค้าไม่ชำระเงินตามสัญญา

บริษัทฯ อาจมีความเสี่ยงจากการที่ลูกค้าไม่ชำระเงินตามสัญญาในบางงวดหรือทั้งหมด อันเนื่องมาจากการตรวจรับงานของลูกค้าที่ล่าช้ากว่าที่กำหนด ส่งมอบงานตามแผนงาน หรือจากสถานการณ์ด้านการเงินของลูกค้าเองก็ตาม ทำให้บริษัทฯ อาจได้รับผลกระทบด้านกระแสเงินสดฐานะทางการเงินและผลการดำเนินงานของบริษัทฯ ได้

บริษัทฯ มีการบริหารจัดการลูกหนี้การค้าโดยในงานที่มีมูลค่าสูง บริษัทฯ จะกำหนดงวดการชำระเงินให้มีความถี่มากขึ้นตามความสำเร็จของงาน และให้เครดิตเทอมแก่ลูกค้าประมาณ 30-60 วัน นอกจากนี้ หากลูกหนี้รายใดมีปัญหาการชำระเงินหรือมียอดค้างชำระสะสมเป็นจำนวนหนึ่ง บริษัทฯ จะติดตามทวงถามเป็นระยะๆ และจะชะลอการให้บริการครั้งใหม่จนกว่าลูกค้ารายดังกล่าวจะชำระเงินของงานเดิมก่อน

ความเสี่ยงจากสัญญาที่กลุ่มบริษัทคิงส์แมน ใช้ชื่อและเครื่องหมายการค้าสิ้นสุดลง ซึ่งอาจส่งผลกระทบต่อ การดำเนินงาน และผลประกอบการของบริษัทฯ

บริษัทฯ ได้ทำสัญญาในการใช้ชื่อและเครื่องหมายการค้า Kingsmen หลังจากการร่วมทุนตั้งแต่ปี 2546 เป็นต้นมา ทำให้บริษัทฯ เป็นที่รู้จักอย่างกว้างขวาง และได้รับความเชื่อมั่นต่อคุณภาพและบริการของกลุ่มบริษัทคิงส์แมนที่ผ่านมา ทำให้บริษัทฯ ได้รับผลประโยชน์จากการที่มีลูกค้าเพิ่มขึ้นอย่างต่อเนื่อง และส่งผลให้รายได้จากการประกอบธุรกิจเพิ่มขึ้นตามลำดับ ดังนั้น หากสัญญาดังกล่าวสิ้นสุดลง ทำให้บริษัทฯ ไม่สามารถใช้ชื่อและเครื่องหมายการค้า Kingsmen ได้อีก อาจส่งผลให้ลูกค้าเกิดความไม่มั่นใจในคุณภาพและบริการที่จะได้รับ และไม่ใช้บริการของบริษัทฯ อีกต่อไป ซึ่งส่งผลกระทบต่อผลการดำเนินงานของบริษัทฯ ในอนาคต

จากการที่กลุ่มบริษัท Kingsmen แนะนำลูกค้าใหม่ในครั้งแรกๆ ประกอบกับบริษัทฯ ให้บริการงานด้วยคุณภาพและส่งมอบตรงเวลา ทำให้ลูกค้าได้รู้จักกระบวนการทำงาน และเกิดความมั่นใจในคุณภาพและบริการของบริษัทฯ พร้อมทั้งมั่นใจที่จะกลับมาใช้บริการของบริษัทฯ อย่างต่อเนื่องในภายหลัง เนื่องจากสัดส่วนรายได้จากลูกค้าใหม่ที่ผ่านมาแนะนำจากเครือข่าย Kingsmen ในปัจจุบันเหลือเพียงไม่เกินร้อยละ 1 ของรายได้รวมเท่านั้น ดังนั้น บริษัทฯ เชื่อมั่นว่าจะไม่มีผลกระทบเป็นนัยสำคัญมากนัก

ความเสี่ยงจากการที่บริษัทฯ ประกอบธุรกิจอยู่ในอุตสาหกรรมที่มีการแข่งขันสูง

บริษัทฯ ได้มีการพัฒนาหน่วยออกแบบ รวมถึงหน่วยประมาณราคาและหน่วยบริหารโครงการให้มีความสามารถสร้างสรรคผลงานได้ตรงตามความต้องการและงบประมาณของลูกค้าได้ ประกอบกับการมีความสัมพันธ์อันดีกับลูกค้าส่งมอบงานที่มีคุณภาพและมาตรฐานให้แก่ลูกค้าอย่างต่อเนื่อง เน้นการให้บริการที่เป็นกันเองและยืดหยุ่น จะทำให้บริษัทฯ มีข้อได้เปรียบการแข่งขันในอุตสาหกรรมนี้ได้เป็นอย่างดี

นอกจากนั้น การมีเครือข่ายของกลุ่มบริษัท Kingsmen ที่แข็งแกร่ง ในหลากหลายประเทศ ซึ่งมีความเป็นมืออาชีพ มีประสบการณ์สูง สามารถให้คำปรึกษา และแนะนำโครงการใหม่ๆ ครอบคลุมทั่วภูมิภาคหลักๆ ของโลก ทำให้บริษัทฯ สามารถทำงานระหว่างประเทศกับลูกค้าที่หลากหลายได้อย่างราบรื่น และมีประสิทธิภาพ ส่งมอบงานได้ครบถ้วน

ความเสี่ยงจากวิวัฒนาการ และวิทยาการ ยุค 4.0

ยุคเศรษฐกิจที่ขับเคลื่อนด้วยนวัตกรรมใหม่ หรือการนำวิทยาการด้านสารสนเทศ และดิจิทัลเข้ามาสร้างมูลค่าเพิ่มให้กับธุรกิจและอุตสาหกรรมในปัจจุบัน อาจมีผลกระทบต่อการดำเนินธุรกิจของบริษัท เนื่องจากมีการใช้เทคโนโลยีที่ทำให้พฤติกรรมความต้องการของผู้คนเปลี่ยนแปลงไปจาก internet ไปสู่ mobile internet และเปลี่ยนไปเป็น Internet of Things (IOT) ซึ่งแนวโน้มจะพัฒนาไปสู่ Artificial Intelligence (AI) ในอนาคต

อย่างไรก็ตาม บริษัทฯ ได้มีการประชุมร่วมกันกับผู้บริหารในกลุ่มบริษัทในเครือ ทัวเอเชียแปซิฟิก เพื่อแลกเปลี่ยนมุมมอง ทศนคติ เกี่ยวกับยุคเศรษฐกิจและสถานการณ์ที่กำลังจะเกิดขึ้น เพื่อเตรียมความพร้อม จึงทำให้บริษัทพร้อมที่จะรับมือต่อการเปลี่ยนแปลงที่มีผลกระทบต่อธุรกิจของบริษัท รวมถึงการวางแผนล่วงหน้าในทุกๆ ด้านของธุรกิจ

ความเสี่ยงจากการมีกลุ่มผู้ถือหุ้นรายใหญ่ 2 กลุ่ม

ถือหุ้นของบริษัทรวมกันเกินกว่าร้อยละ 50 กลุ่มผู้ถือหุ้นรายใหญ่ทั้ง 2 กลุ่ม ได้แก่ กลุ่มครอบครัวพิเศษสิทธิ์ ถือหุ้นในบริษัทฯ ร้อยละ 48.2 และ Kingsmen Creatives Ltd. ถือหุ้นในบริษัทฯ ร้อยละ 10 รวมถือหุ้นในบริษัทฯ ร้อยละ 58.2 ของจำนวนหุ้นทั้งหมดซึ่งสัดส่วนการถือหุ้นดังกล่าว ทำให้กลุ่มผู้ถือหุ้นทั้ง 2 กลุ่มสามารถควบคุมมติที่ประชุมผู้ถือหุ้นได้เกือบทุกเรื่องที่ต้องใช้เสียงส่วนใหญ่ของที่ประชุมผู้ถือหุ้น เว้นแต่เรื่องที่ถูกกฎหมายหรือข้อบังคับของบริษัทฯ กำหนดให้ต้องได้รับเสียงไม่น้อยกว่าร้อยละ 75 ของที่ประชุมผู้ถือหุ้น ดังนั้นผู้ถือหุ้นรายอื่นๆ อาจไม่สามารถรวบรวมคะแนนเสียงเพื่อตรวจสอบและถ่วงดุลเรื่องของผู้ถือหุ้นดังกล่าวเสนอในที่ประชุมพิจารณาได้

อย่างไรก็ตาม ผู้ถือหุ้นรายใหญ่ทั้ง 2 กลุ่ม ล้วนแต่เป็นผู้ที่มีประสบการณ์ในการบริหารงานธุรกิจของบริษัทฯ เป็นอย่างดี ดังนั้น การเป็นผู้ถือหุ้นรายใหญ่ของทั้ง 2 กลุ่ม จะเป็นแรงจูงใจให้ผู้บริหารของบริษัทฯ บริหารงานเพื่อผลประโยชน์สูงสุดของผู้ถือหุ้น และช่วยเสริมสร้างความมั่นใจให้แก่ลูกค้า ผู้ถือหุ้น และผู้เกี่ยวข้องอื่นที่มีผลประโยชน์ร่วมกับบริษัทต่อไปในอนาคต

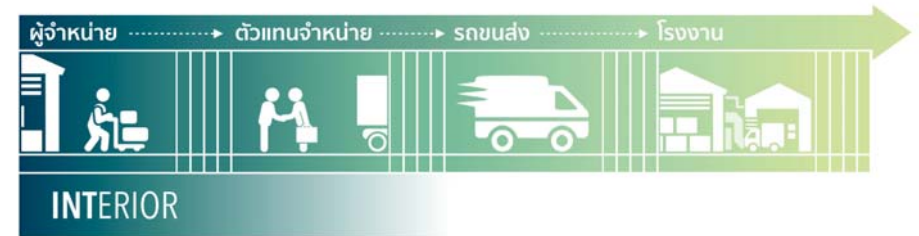
การเปลี่ยนแปลงที่สำคัญ

มีการเพิ่มทุนจดทะเบียนจาก 100 ล้านบาท เป็น 110 ล้านบาท และมีทุนชำระแล้วจำนวน 109,999,992 บาท อันเนื่องมาจากการปันผล ระหว่างกาลเป็นหุ้นในอัตรา 10 หุ้นเดิม ต่อ 1 หุ้นใหม่



ห่วงโซ่คุณค่าของธุรกิจ

Interiors



EMA (Exhibitions / Museums & Thematic Park / Alternative Marketing)

ในประเทศ



ต่างประเทศ



หมายเหตุ : โรงงาน = คลอง 6 ล้าลูกกา, คลอง 11 รังสิต-นครนายก

วิธีการคัดเลือกผู้รับเหมา

การคัดเลือกผู้รับเหมาโดยมีเกณฑ์ที่กำหนดไว้

บริษัทฯ มีหลักเกณฑ์ในการพิจารณาคัดเลือกผู้ขายสินค้า ผู้ให้บริการ รวมถึงผู้รับเหมาดังนี้

ผู้ขาย : สินค้ามีคุณภาพ ตรงตามความต้องการ มีปริมาณสินค้าเพียงพอ ราคาเหมาะสม และสามารถส่งมอบสินค้าได้ตรงเวลา

ผู้ให้บริการและผู้รับเหมา : มีผลงานในอดีตที่ผ่านมา มีคุณภาพและความน่าเชื่อถือ มีราคาเหมาะสม มีกำลังคนเพียงพอและมีประสิทธิภาพในการรองรับงานด้านต่างๆ จากบริษัทฯ และมีปริมาณสินค้าเพียงพอ (ในกรณีผู้ให้บริการเช่าสินค้า)



เกี่ยวกับรายงานฉบับนี้

ขอบเขตของรายงาน

ขอบเขตของการรายงานพิจารณาจากความเกี่ยวข้องทางธุรกิจ ความพร้อมของข้อมูลและผลการดำเนินงานของบริษัทฯ ภายใต้ธุรกิจหลักคือ ให้บริการออกแบบและตกแต่งงาน (Design & Build) อย่างครบวงจร (One-Stop-Shop Solution) ในงานตกแต่งภายใน (Interiors) งานแสดงสินค้าและนิทรรศการ (Exhibitions) การตลาดทางเลือก (Alternative Marketing) และงานพิพิธภัณฑ์และสวนสนุก (Museums & Thematic Park)

เนื้อหาการดำเนินงานของบริษัทในเครือที่อยู่ นอกเหนือของเขตการรายงานสามารถอ้างอิงได้จากรายงานประจำปีของ บริษัท คิงส์แมน ซี.เอ็ม.ที.ไอ. จำกัด (มหาชน) หรือ <http://investor.kingsmen-cmti.com/>

แนวทางการจัดทำรายงาน

ปี 2559 บริษัท คิงส์แมน ซี.เอ็ม.ที.ไอ. จำกัด (มหาชน) จัดทำรายงานการพัฒนาเพื่อความยั่งยืน โดยกำหนดเนื้อหาให้สอดคล้องกับหลักเกณฑ์และตัวชี้วัด ตามกรอบการรายงานสากลของ GRI ในระดับความครบถ้วนตามตัวชี้วัดหลัก



ขั้นตอนในการกำหนดประเด็นที่มีนัยสำคัญต่อการเติบโตอย่างยั่งยืนของเรา

บริษัทฯ ได้ดำเนินการประเมินประเด็นที่มีนัยสำคัญด้านความยั่งยืนตามแนวทางการจัดทำรายงานของ GRI โดยมีการวิเคราะห์จากความเสี่ยงและโอกาสทางธุรกิจทั้งในปัจจุบันและอนาคต รวมถึงการพิจารณาความคิดเห็นจากผู้มีส่วนได้เสียหลัก คือ พนักงาน คู่ค้า ลูกค้า และชุมชน โดยมีกระบวนการดังต่อไปนี้

ขั้นตอนที่ 1

ระบุประเด็นที่มีสาระสำคัญ (Identification) โดยพิจารณาจากตัวชี้วัดตามแนวทางการจัดทำรายงานของ GRI มาตรฐานสากลอื่นๆ ที่เกี่ยวข้องกับธุรกิจและการดำเนินงานอย่างยั่งยืน รวมทั้งแนวโน้มทางธุรกิจ ปัจจัยเสี่ยง และโอกาสของอุตสาหกรรมตกแต่งภายในและ MICE

ขั้นตอนที่ 2

จัดลำดับความสำคัญ (Prioritization) ของประเด็นที่ได้มาจากขั้นตอนที่ 1 โดยพิจารณาจาก 2 มุมมองคือ 1. สิ่งที่มีความสำคัญต่อผู้มีส่วนได้เสีย 2. สิ่งที่มีความสำคัญทางด้านเศรษฐกิจ สิ่งแวดล้อม และสังคม ต่อการดำเนินธุรกิจของบริษัท และนำมาจัดลำดับความสำคัญ



ขั้นตอนที่ 3

ตรวจสอบความครบถ้วน (Validation) ของประเด็นที่มีนัยสำคัญดังกล่าวโดยผู้ที่เกี่ยวข้องแต่ละสายงาน และนำเสนอเข้าสู่ที่ประชุมคณะกรรมการบริษัท เพื่อขออนุมัติเป็นขั้นตอนสุดท้าย ทั้งนี้เพื่อให้มั่นใจได้ว่าประเด็นที่ถูกระบุว่ามีนัยสำคัญนั้น ได้ครอบคลุมถึงความคาดหวังของผู้มีส่วนได้เสียและการดำเนินธุรกิจของบริษัท ตามกลยุทธ์ในการดำเนินงานเพื่อการเติบโตอย่างยั่งยืน รวมทั้งมีความถูกต้องครบถ้วน สมบูรณ์ และการจัดลำดับความสำคัญที่เหมาะสม

ขั้นตอนที่ 4

ทวนสอบ (Review) หลังจากการเปิดเผยรายงานฉบับนี้ บริษัทฯ จะจัดให้มีกระบวนการมีส่วนร่วมกับผู้มีส่วนได้เสีย เพื่อรับฟังความคิดเห็นจากผู้มีส่วนได้เสียเกี่ยวกับความครอบคลุมและความเหมาะสมของเนื้อหาในรายงาน

GRI Index

GRI Indicators	Disclosure Requirements	Page or Link
GENERAL STANDARD DISCLOSURES		
STRATEGY AND ANALYSIS		
G4-1	Statement from the most senior decision-maker of the organization about the relevance of sustainability to the organization and the organization's strategy for addressing sustainability.	4
G4-2	Provide a description of key impacts, risks, and opportunities.	4
ORGANIZATIONAL PROFILE		
G4-3	Report the name of the organization.	6
G4-4	Report the primary brands, products, and services.	6
G4-5	Report the location of the organization's headquarters.	6
G4-6	Report the number of countries where the organization operates, and names of countries where either the organization has significant operations or that are specifically relevant to the sustainability topics covered in the report.	6
G4-7	Report the nature of ownership and legal form.	37
G4-8	Report the markets served	28
G4-9	Report the scale of the organization	32
G4-10	Report the total number of permanent employees by employment type and gender.	33
G4-11	Report the percentage of total employees covered by collective bargaining agreements.	47
G4-12	Describe the organization's supply chain.	46
G4-13	Report any significant changes during the reporting period regarding the organization's size, structure, ownership, or its supply chain.	40
G4-14	Report whether and how the precautionary approach or principle is addressed by the organization.	45
G4-15	List externally developed economic, environmental and social charters, principles, or other initiatives to which the organization subscribes or which it endorses.	

GRI Indicators	Disclosure Requirements	Page or Link
G4-16	List memberships of associations (such as industry associations) and national or international advocacy organizations.	14
IDENTIFIED MATERIAL ASPECTS AND BOUNDARIES		
G4-17	List all entities included in the organization's consolidated financial statements or equivalent documents.	49
G4-18	Explain how the organization has implemented the Reporting Principles for Denying Report Content.	18, 19
G4-19	List all the material Aspects identified in the process for denying report content.	18, 19
G4-20	For each material Aspect, report the Aspect Boundary within the organization.	18, 19
G4-21	For each material Aspect, report the Aspect Boundary outside the organization.	18, 19
G4-22	Report the effect of any restatements of information provided in previous reports, and the reasons for such restatements.	18, 19
G4-23	Report significant changes from previous reporting periods in the Scope and Aspect Boundaries.	18
STAKEHOLDER ENGAGEMENT		
G4-24	Provide a list of stakeholder groups engaged by the organization.	20
G4-25	Report the basis for identification and selection of stakeholders with whom to engage.	49
G4-26	Report the organization's approach to stakeholder engagement, including frequency of engagement by type and by stakeholder group, and an indication of whether any of the engagement was undertaken specifically as part of the report preparation process.	20
G4-27	Report key topics and concerns that have been raised through stakeholder engagement, and how the organization has responded to those key topics and concerns, including through its reporting. Report the stakeholder groups that raised each of the key topics and concerns.	20

GRI Indicators	Disclosure Requirements	Page or Link
REPORT PROFILE		
G4-28	Reporting period (such as fiscal or calendar year) for information provided.	49
G4-29	Date of most recent previous report.	49
G4-30	Reporting cycle (such as annual, biennial).	49
G4-31	Provide the contact point for questions regarding the report or its contents.	56
G4-32	Report the GRI Content Index for the chosen option.	51
GOVERNANCE		
G4-34	Report the governance structure of the organization, including committees of the highest governance body. Identify any committees responsible for decision-making on economic, environmental and social impacts.	8
G4-35	Report the process for delegating authority for economic, environmental and social topics from the highest governance body to senior executives and other employees.	9
G4-36	Report whether the organization has appointed an executive-level position or positions with responsibility for economic, environmental and social topics, and whether post holders report directly to the highest governance body.	9
G4-37	Report processes for consultation between stakeholders and the highest governance body on economic, environmental and social topics. If consultation is delegated, describe to whom and any feedback processes to the highest governance body.	22
G4-38	Report the composition of the highest governance body and its committees.	8
G4-39	Report whether the Chair of the highest governance body is also an executive officer.	AR pg. 66
G4-40	Report the nomination and selection processes for the highest governance body and its committees, and the criteria used for nominating and selecting highest governance body members.	AR pg. 71

GRI Indicators	Disclosure Requirements	Page or Link
ETHICS AND INTEGRITY		
G4-56	Describe the organization's values, principles, standards and norms of behavior such as codes of conduct and codes of ethics.	4
G4-57	Report the internal and external mechanisms for seeking advice on ethical and lawful behavior, and matters related to organizational integrity, such as helplines or advice lines.	56
G4-58	Report the internal and external mechanisms for reporting concerns about unethical or unlawful behavior, and matters related to organizational integrity, such as escalation through line management, whistleblowing mechanisms or hotlines.	56
SPECIFIC STANDARD DISCLOSURES		
CATEGORY : ECONOMIC		
ASPECT : ECONOMIC PERFORMANCE		
G4-DMA	Generic Disclosures on Management Approach.	23
G4-EC1	Direct economic value generated and distributed.	AR pg. 2
CATEGORY : ENVIRONMENTAL		
ASPECT : MATERIALS		
G4-EN1	Materials used by weight or volume.	30
ASPECT : ENERGY		
G4-EN3	Energy consumption within the organization.	31
G4-EN6	Reduction of energy consumption.	31

GRI Indicators	Disclosure Requirements	Page or Link
CATEGORY : SOCIAL		
SUB-CATEGORY : LABOR PRACTICES AND DECENT WORK		
ASPECT : EMPLOYMENT		
G4-DMA	Generic Disclosures on Management Approach.	33
G4-LA1	Total number and rates of new employee hires and employee turnover by age group, gender and region.	32
G4-LA2	Benets provided to full-time employees that are not provided to temporary or part-time employees, by significant locations of operation.	32
G4-LA3	Return to work and retention rates after parental leave, by gender.	32
ASPECT : LABOR/MANAGEMENT RELATIONS		
G4-LA4	Minimum notice periods regarding operational changes, including whether these are specied in collective agreements.	-
ASPECT : OCCUPATIONAL HEALTH AND SAFETY		
G4-DMA	Generic Disclosures on Management Approach.	34
G4-LA5	Percentage of total workforce represented in formal joint management-worker health and safety committees that help monitor and advise on occupational health and safety programs.	35
G4-LA6	Type of injury and rates of injury, occupational diseases, lost days, and absenteeism, and total number of work- related fatalities, by region and by gender.	35
G4-LA7	Workers with high incidence or high risk of diseases related to their occupation.	35

GRI Indicators	Disclosure Requirements	Page or Link
----------------	-------------------------	--------------

ASPECT : TRAINING AND EDUCATION

G4-DMA	Generic Disclosures on Management Approach.	33
G4-LA9	Average hours of training per year per employee by gender, and by employee category.	29

SUB-CATEGORY : LABOR PRACTICES AND DECENT WORK

G4-DMA	Generic Disclosures on Management Approach.	44
G4-LA14	Percentage of new suppliers that were screened using labor practices criteria.	44

SUB-CATEGORY : SOCIETY

ASPECT : ANTI-CORRUPTION

G4-DMA	Generic Disclosures on Management Approach.	16
G4-SO4	Communication and training on anti-corruption policies and procedures.	17

Note : AR = Annual Report 2016

ระบบการติดตาม ตรวจสอบ และ การรับเรื่องร้องเรียน

ช่องทางข้อร้องเรียน
teerataht@yahoo.com

กรุณาติดต่อ
อาจารย์ธีรวัช โปษยานนท์
กรรมการอิสระ และกรรมการตรวจสอบ

บริษัท คิงส์แมน ซี.เอ็ม.ที.ไอ. จำกัด (มหาชน)
122/4 ถนนกรุงเทพกรีฑา แขวงสะพานสูง
เขตสะพานสูง กรุงเทพฯ 10250



Kingsmen C.M.T.I. Plc.

19 offices across Asia Pacific & the Middle East offering one-stop solutions

Bangkok . Singapore (HQ) . Beijing . Busan . Dubai . Hanoi . Ho Chi Minh . Hong Kong . Jakarta . Kuala Lumpur . Macau . New Delhi . Osaka . Seoul . Shanghai . Shenzhen . Taipei . Tokyo . Yangon